

✦ INTRODUCTION

The mission of elderly services is to enable our elders to live in dignity and to provide necessary support for them to promote their sense of belonging, sense of security and sense of worthiness.

✦ OBJECTIVES

Elderly services aim to promote the well-being of elders in all aspects of their life through the provision of a wide spectrum of services to enable them to remain living in the community for as long as possible; and to provide residential care that suits the varying needs of elders whenever necessary.

✦ COMMUNITY CARE AND SUPPORT SERVICES

Community care and support services assist elders to remain living in the community for as long as possible and give support to their carers. With increasing diversity of community care and support services, a more integrated approach is adopted to facilitate access to services. In brief, there are three types of community care and support services, namely, elderly centre services, community care services and other community support services.

Elderly Centre Services

District Elderly Community Centres (with Support Teams for the Elderly), Neighbourhood Elderly Centres and Social Centres for the Elderly provide multifarious community support services for elders and their carers at district and neighbourhood levels, such as case management, community and health education, carer support services, social and recreational activities, volunteer development and outreaching services, at centres in the vicinity of their homes.

Community Care Services

Day Care Centres/Units for the Elderly, Enhanced Home and Community Care Services Teams, Integrated Home Care Services Teams and Home Help Team provide services, such as personal care, nursing care, rehabilitation training, social activities, day respite services and carer support services, for frail elders and/or elders in need of services in a familiar home and community environment.

Other Community Support Services

Other community support services, such as the Senior Citizen Card Scheme, the Opportunities for the Elderly Project and the Holiday Centre for the Elderly, enable elders to enjoy their life in the community, to develop their potentials and to continue with their contributing role in society.



✦ RESIDENTIAL CARE SERVICES

Residential care services provide residential care and facilities for elders aged 65 or above who, for personal, social, health and/or other reasons, cannot adequately be taken care of at home. Persons aged between 60 and 64 may apply if there is a proven need. In brief, there are four types of residential care services, namely, Hostels for the Elderly, Homes for the Aged, Care and Attention Homes for the Elderly and Nursing Homes.

Hostels for the Elderly ^(Note)

Hostels for the Elderly provide communal living accommodation, programme activities and round the clock staff support for elders who are capable of self-care.

Homes for the Aged ^(Note)

Homes for the Aged provide residential care, meals and a limited degree of assistance in daily living activities for elders who are unable to live independently in the community yet are not dependent on assistance in personal or nursing care.

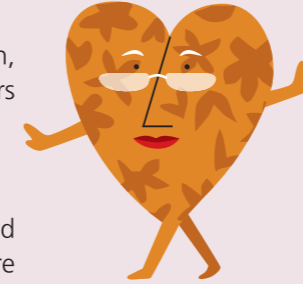
Care and Attention Homes for the Elderly

Care and Attention Homes for the Elderly provide residential care, meals, personal care and limited nursing care for elders who suffer from poor health or physical/mild mental disabilities with deficiency in daily living activities but are mentally suitable for communal living. Some care and attention places are provided by contract homes and private homes participating in the Enhanced Bought Place Scheme.

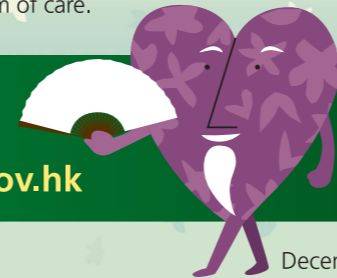
Nursing Homes

Nursing Homes provide residential care, meals, personal care, regular basic medical and nursing care, and social support for elders who suffer from poor health or physical/mental disabilities with deficiency in daily living activities but are mentally suitable for communal living. Some nursing home places are provided by contract homes.

Note: The Social Welfare Department has ceased to accept new applications for placement in Hostels for the Elderly and Homes for the Aged since 1 January 2003. Starting from 2005-06, self-care hostel and home for the aged places will gradually be phased out and converted into care and attention places providing a continuum of care.



Social Welfare Department
Hotline: 2343 2255
Website: <http://www.swd.gov.hk>



December 2009

عمر رسیدہ افراد سے متعلق خدمات Elderly Services



Urdu (Pakistan) 巴基斯坦文

✳️ تعارف

عمر رسیدہ افراد سے متعلق خدمات کا مشن عمر رسیدہ افراد کو وقار کے ساتھ زندگی گزارنے کے قابل بنانا اور ان کے لئے لازمی تعاون فراہم کرنا ہے تاکہ ان کے ملکیت کے شعور، تحفظ کے شعور اور گرانقدر ہونے کے شعور کو فروغ دیا جائے۔



✳️ مقاصد

عمر رسیدہ افراد سے متعلق خدمات کا مقصد وسیع پیمانے کی خدمات فراہم کر کے عمر رسیدہ افراد کی زندگی کے ہر پہلو میں ان کی بہبود کو فروغ دینا تاکہ وہ زیادہ سے زیادہ طویل عرصے تک اپنے معاشرے میں زندگی گزارنے کے قابل ہوسکیں؛ اور ان کو ایسی رہائشی نگہداشت فراہم کرنا ہے جو عمر رسیدہ افراد کی ہر طرح کی ضروریات کے لئے جب بھی ضرورت پڑے، مناسب ہوں۔

✳️ معاشرتی نگہداشت اور امدادی خدمات

معاشرتی نگہداشت اور امدادی خدمات عمر رسیدہ افراد کی اپنے معاشرے میں زیادہ سے زیادہ عرصے تک زندگی گزارنے میں معاونت کرتی اور ان کے نگرانوں کو مدد فراہم کرتی ہے۔ معاشرتی نگہداشت اور امدادی خدمات کی روز افزوں رنگا رنگی کے مدنظر خدمات تک رسائی کی سہولت پہنچانے کے لئے ایک زیادہ سے زیادہ مسلمہ طرز عمل اپنایا گیا ہے۔ مختصر یہ کہ معاشرتی نگہداشت اور امدادی خدمات تین طرح کی ہیں جن کے نام یہ ہیں عمر رسیدہ افراد کے لئے مرکز خدمات، معاشرتی نگہداشت کی خدمات اور دیگر معاشرتی امدادی خدمات۔

عمر رسیدہ افراد کے لئے مرکز خدمات

عمر رسیدہ افراد کے لئے معاشرتی ضلعی مراکز (عمر رسیدہ افراد کے لئے امدادی ٹیموں کے ہمراہ) عمر رسیدہ افراد کے لئے مضافاتی مراکز اور عمر رسیدہ افراد کے لئے سماجی مراکز ضلع اور مضافات کی سطح پر جیسے کیس مینجمنٹ، معاشرہ اور تعلیم صحت، نگرانوں کے لئے امدادی خدمات، سماجی اور تفریحی سرگرمیاں، رضا کاروں کی ترقی اور حصول دسترس والی خدمات، ان لوگوں کے گھروں کے نزدیک واقع مراکز میں عمر رسیدہ افراد اور ان کے نگرانوں کے لئے معاشرتی امدادی خدمات فراہم کرتی ہیں۔



معاشرتی نگہداشت کی خدمات

یومیہ نگہداشت کے مراکز، عمر رسیدہ افراد کے لئے بنی اکائیاں، معاشرتی نگہداشت کی خدمات کی ٹیمیں، باہم مربوط گھریلو نگہداشت کی خدمات کی ٹیمیں اور گھریلو امداد کی ٹیم خدمات فراہم کرتی ہیں، جیسے ایک مانوس گھریلو اور معاشرتی ماحول میں لاچار عمر رسیدہ اور / یا خدمات کے ضرورتمند افراد کے لئے ذاتی نگہداشت، دیکھ بھال کی نگہداشت، بحالی صحت کی تربیت، سماجی سرگرمیاں، یومیہ عبوری خدمات اور نگرانوں کے لئے امدادی خدمات۔

دیگر معاشرتی امدادی خدمات

دیگر معاشرتی امدادی خدمات، جیسے بزرگ شہریوں کے لئے کارڈ اسکیم، عمر رسیدہ افراد کے لئے مواقع سے متعلق پروجیکٹ اور عمر رسیدہ افراد کے لئے مرکز تعطیل، عمر رسیدہ افراد کو معاشرے میں اپنی زندگی سے لطف اندوز ہونے، اپنے امکانات کو فروغ دینے اور معاشرے میں اپنے سود مند کردار کو جاری رکھنے کے قابل بناتے ہیں۔

✳️ رہائشی نگہداشت کی خدمات

رہائشی نگہداشت کی خدمات 65 سال یا اس سے زیادہ عمر کے ایسے عمر رسیدہ افراد کو رہائشی نگہداشت اور سہولیات فراہم کرتی ہیں جن کی ذاتی، معاشرتی، صحت اور / یا کسی دیگر وجوہات کے چلتے گھر پر مناسب طریقے سے دیکھ بھال نہیں ہوسکتی ہے۔ 60 سے 64 سال کی درمیانی عمر کے معزز افراد کو اگر کوئی مسلمہ ضرورت درپیش ہو تو وہ درخواست دے سکتے ہیں۔ مختصر یہ کہ رہائشی نگہداشت کی خدمات چار طرح کی ہیں جن کے نام ہیں عمر رسیدہ افراد کے لئے اقامت گاہیں، سن رسیدہ افراد کے لئے مسکن، عمر رسیدہ افراد کے لئے نگہداشت اور مرکز توجہ مسکن، اور نرسنگ ہومز۔

عمر رسیدہ افراد کے لئے اقامت گاہیں (نوٹ)

عمر رسیدہ افراد کے لئے اقامت گاہیں ایسے عمر رسیدہ افراد کو جو اپنی دیکھ بھال کرنے پر قادر ہیں، اجتماعی طور پر قیام کرنے کے لئے رہائش، پروگرام کی سرگرمیاں اور چوبیس گھنٹے عملہ کا تعاون فراہم کرتی ہے۔

سن رسیدہ افراد کے لئے مسکن (نوٹ)

سن رسیدہ افراد کے لئے مسکن ایسے سن رسیدہ افراد کو رہائشی نگہداشت، کھانے پینے اور کسی حد تک روز مرہ کی سرگرمیوں میں اعانت فراہم کرتے ہیں جو معاشرے میں آزادانہ طور پر زندگی گزارنے کے اہل نہیں ہیں مگر ابھی تک وہ ذاتی یا دیکھ بھال والی نگہداشت میں موجود اعانت پر منحصر نہیں ہیں۔

عمر رسیدہ افراد کے لئے نگہداشت اور مرکز توجہ مسکن

عمر رسیدہ افراد کے لئے نگہداشت اور مرکز توجہ مسکن ایسے سن رسیدہ افراد کو رہائشی نگہداشت، کھانے پینے، ذاتی نگہداشت اور کسی حد تک دیکھ بھال والی نگہداشت فراہم کرتے ہیں جو ناقص صحت اور جسمانی / معمولی دماغی معذوری میں مبتلا نیز روزمرہ کی زندگی میں پیش آنے والی سرگرمیوں میں نقص کے حامل ہیں لیکن ذہنی لحاظ سے اجتماعی طور پر قیام کرنے کے قابل ہیں۔ کچھ نگہداشت اور مرکز توجہ مقامات خرید کردہ مقام سے متعلق ارتقاء پذیر اسکیم (انہینسڈ ہاٹ پلیس اسکیم) میں شرکت کرنے والے معاہدہ بند گھروں اور نجی گھروں کے ذریعہ فراہم کیے جاتے ہیں۔

نرسنگ ہومز

نرسنگ ہومز ایسے عمر رسیدہ افراد کو رہائشی نگہداشت، کھانے پینے، ذاتی نگہداشت، مستقل بنیادی طبی اور دیکھ بھال کی نگہداشت، اور سماجی تعاون فراہم کرتے ہیں جو ناقص صحت اور جسمانی / دماغی معذوری میں مبتلا نیز روزمرہ کی زندگی میں پیش آنے والی سرگرمیوں میں نقص کے حامل ہیں لیکن ذہنی لحاظ سے اجتماعی طور پر قیام کرنے کے قابل ہیں۔ نرسنگ ہوم والے کچھ مقامات معاہدہ بند گھروں کے ذریعہ فراہم کیے جاتے ہیں۔

نوٹ:

محکمہ برائے سماجی بہبود نے 1 جنوری 2003 کے بعد سے عمر رسیدہ افراد کے لئے اقامت گاہیں اور سن رسیدہ افراد کے لئے مسکن میں داخل ہونے کے واسطے نئی درخواستیں لینا بند کر دیا ہے۔ 06-2005 سے شروع کر کے۔ اپنی دیکھ بھال والی اقامت گاہ اور سن رسیدہ افراد کے لئے مسکن والے مقامات کا استعمال بتدریج بند کر دیا جائے گا اور انہیں مسلسل نگہداشت فراہم کرنے والی نگہداشت اور مرکز توجہ والے مقامات میں تبدیل کر دیا جائے گا۔

محکمہ برائے سماجی بہبود

ہاٹ لائن: 2343 2255

ویب سائٹ: <http://www.swd.gov.hk>

