

香港藥學服務基金

安老院常見藥物

香港藥學服務基金
蘇曜華藥劑師
2008年10月

1

香港藥學服務基金

概要

1. 口服降血糖藥
2. 地高辛
3. Beta 受體阻滯劑
4. 容易引致跌倒的藥物
5. 華法林「薄血丸」

2

香港藥學服務基金

(1) 口服降血糖藥

| 藥物種類 | 藥物名稱 |
|--|---|
| 磺基尿素類藥物 Sulfonylurea | Glibenclamide Gliclazide Glimepiride Glipizide |
| 雙胍類藥物 Biguanide | Metformin 甲福明 |
| α -葡萄糖苷酶抑制劑 α -glucosidase inhibitors | Acarbose 阿卡波糖 |
| 胰島素增敏劑 Thiazolidinedione | Rosiglitazone 羅格列酮 |

3

4

磺基尿素類藥物

刺激胰臟分泌胰島素

胰臟

胰島素

降低血糖

服藥後半小時內，必須進食，以免血糖過低

香港藥學服務基金

低血糖現象


1. 頭暈、冒汗、四肢無力、肚餓、煩躁不安等徵狀，嚴重者會昏迷
2. 院友清醒的話，可盡快服食一些含糖份的食物或飲品，例如半杯果汁或汽水、1-2茶匙糖等
3. 神智不清 → 急症室
4. 經常發生 → 儘早覆診
5. 胰島素針劑及磺基尿素類藥物存在此風險

6

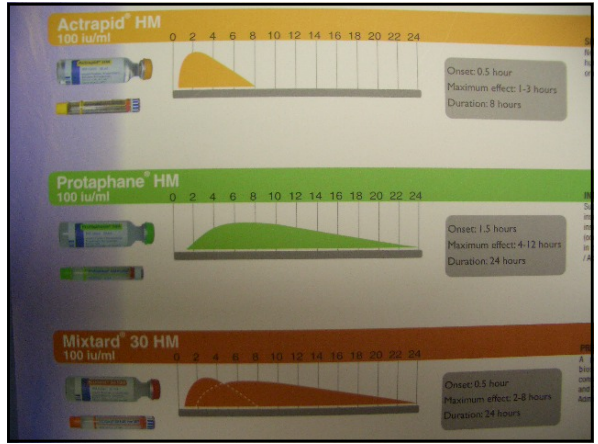
香港藥學服務基金

早上出現高血糖現象

1. 不要自行調高晚上胰島素針劑份量。
2. 可能這是由於血糖在晚上過低而導致反彈的現象。
3. 盡快告訴醫生。



7



香港藥學服務基金

胰島素的儲存

| 已開封胰島素的有效期 | 室溫中 (25°C以下) | 雪櫃中 (2-8°C) |
|------------|--|---------------|
| 筆芯 | 1個月 | 不建議(冷縮熱漲導致滲漏) |
| 瓶裝 | 6星期 [唯Humulin N, R, L, 70/30 及 Humalog 有效期為一個月] | 三個月 |

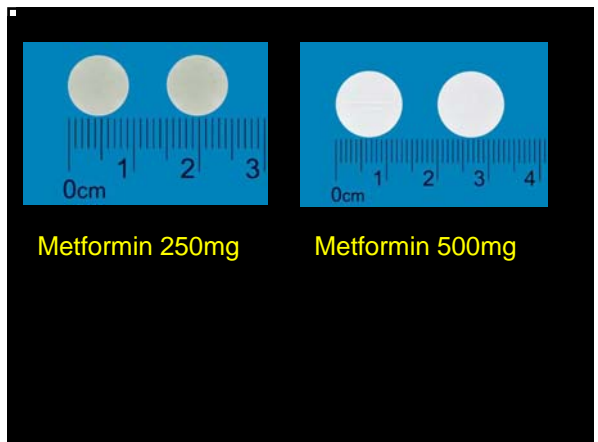
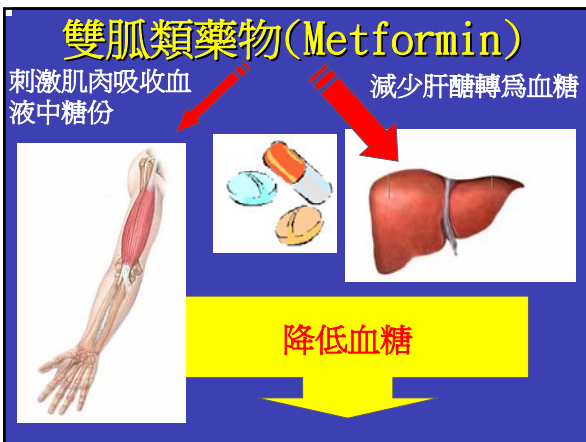
9

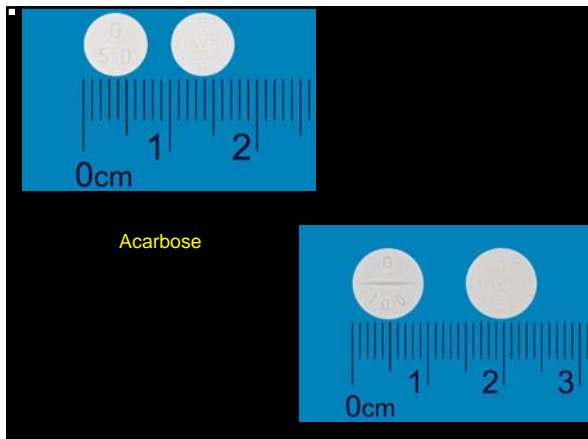
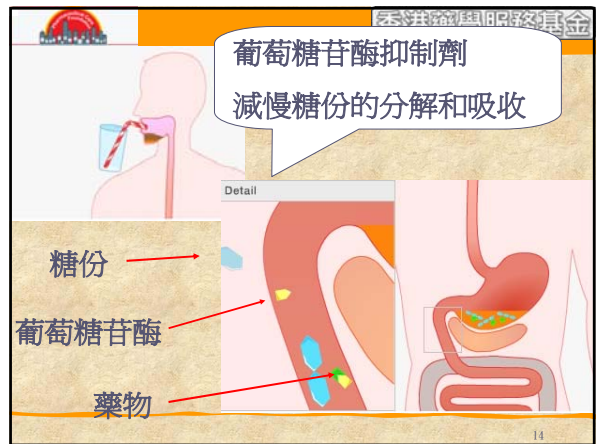
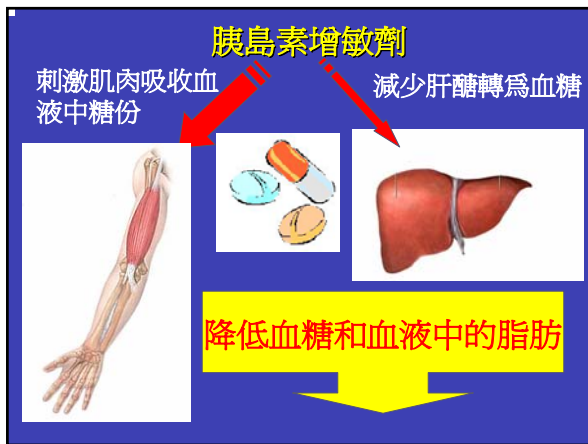
香港藥學服務基金

糖尿病

1. 不應自我調校劑量，包括口服藥及胰島素
2. 長期藥物，甚少停藥，除非有檢查做。

10





香港藥學服務基金

含糖漿藥水適合糖尿病嗎

1. Lactulose - 份子結構大，不被吸收。

2. Metamucil (無糖)亦可以。

16

香港藥學服務基金

含糖漿藥水適合糖尿病嗎

3. Phensedyl咳水 - 10ml提供35卡路里
(檸檬茶250ml提供120卡路里)
(每人每日大概需要1200-1800卡路里)

17

香港藥學服務基金

(2) 地高辛 (Digoxin)

1. 又稱洋地黄
2. 增強心臟肌肉的收縮力，治療心力衰竭和改善某些心律不正
3. 已漏服 12小時，便不需補服。依時服食下一次劑量，切勿服用雙倍份量
4. 如心跳速度經常維持每分鐘少於 55 -60次，需告訴醫生
5. 服食時，應避免與中和胃酸胃藥一同服食。
6. 留意體內鉀質水平

18



會提昇血鉀的小藥物

1. ACEI (Perindopril, Ramipril)
2. 鉀劑



3) Beta受體阻滯劑

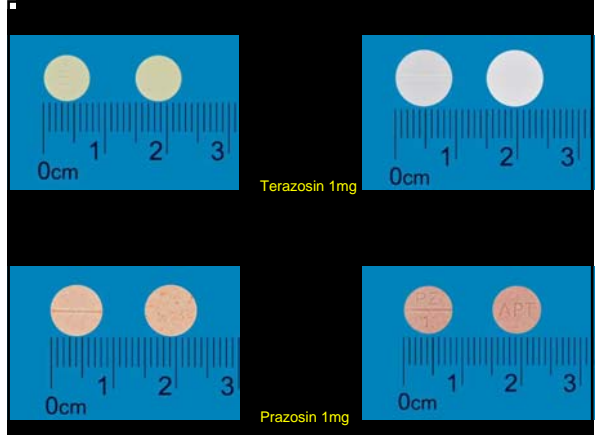
降血壓及減慢心跳

如 Atenolol, Metoprolol



4) 容易引致跌倒的藥物

1. 血壓藥。尤其服藥首數日，容易導致跌倒。
2. α -受體阻斷劑 如Terazosin、Prazosin，因藥物作用的關係，使血管無法迅速收縮，造成姿勢性低血壓。
3. 降血糖藥。血糖過低因而跌倒。
4. 中樞神經藥物包括抗癲癇藥、安眠藥、鎮靜劑、止痛藥、止咳藥或止敏感藥等。有昏睡的感覺，多加留意。
5. 洗澡用的藥膏 - Emulsifying Ointment(俗稱豬油膏)，洗澡時浴室會變得非常濕滑。



White Soft Paraffin
Liquid Paraffin
Emulsifying Wax






香港藥學服務基金

5) 華法林 (Warfarin) 「薄血丸」

- 單/雙日的服用，最好利用備藥及派藥記錄
- 劑量過多或過少都有不良的影響
- 2.5毫克可能用
 - 半粒粉紅色 (5毫克)
 - 又或
 - 兩粒半的啡色 (1毫克)
- 誤服者可能在2-3天後皮膚出現瘀塊、大便黑色、流牙血、流鼻血、小便紅色，應儘快通知醫生



27

安老院實務守則



11.2 保健

安老院應為住客提供下列保健照顧服務：

(a) 必須為每名住客妥善保存健康記錄並定期更新資料。個人健康記錄應正確並真實無誤地顯示住客的身分及包括：

(vi) 一般處方藥物、普通成藥、中藥及特別藥物的藥物記錄。特別藥物包括所有需要特別注意服用情況的藥物，如注射及有需要時才服用的藥物。此外，亦應保存用藥記錄及由家人提供有註冊中醫師名字的藥方；以及

香港藥學服務基金

中西藥合用

當同時服用中藥及西藥的時候

1. 盡可能將服用中藥及西藥的時間分隔(例如2-3小時)
2. 至少可減少中藥及西藥在消化系統內直接接觸，避免了有可能發生之化學作用
3. 半衰期？

30

香港藥學服務基金

西藥 - 中藥的相互作用

| 中藥 | +/- | 備註* |
|----|-----|--|
| 人參 | +/- | <p>1. 人參可使降血糖西藥作用增加。</p> <p>2. 人參多糖對小鼠血糖明顯降低。其作用是與β-受體結合、通過c-AMP使糖的氧化利用加快，導致血糖降低。</p> <p>3. 人參皂甙可通過垂體前葉釋放ACTH使血藥皮質激素升高，有升血糖作用。</p> <p>4. 人參降血糖作用較胰島素弱，與胰島素聯用有協同作用，但不能替代胰島素。人參可糾正和抑制胰島素低血糖反應。</p> |

31

香港藥學服務基金

藥物手冊

| 藥物名稱 | 學名 | Generic Name | 商品名 Trade Name® |
|-------|---|--------------|-----------------|
| 格列齊特 | | GLICLAZIDE | DIAMICRON |
| 藥理與效用 | 口服降血糖藥，能直接刺激胰臟細胞分泌胰島素，並能增加組織對胰島素的敏感度及抑制肝臟輸出葡萄糖。 | | |
| 常見副作用 | 噁心、作嘔、肚瀉、便秘藥、及低血糖徵狀（手震、心悸、出汗、虛弱、神志不清）。 | | |
| 注意事項 | 此藥可引致低血糖症，病人須了解其徵狀及處理方法（儘快補充糖分，如果汁、葡萄糖）。 | | |
| 相互作用 | 酒類可影響血糖控制，加劇低血糖症。 | | |
| 特別提示 | 不詳，由於此藥可引致胎兒血糖過低，孕婦並不適宜服用（一般會使用胰島素注射劑）。 | | |

32

香港藥學服務基金

胃喉餵飼

學名及份量： Aspirin 80mg (阿司匹靈)

商品名稱： Aspirin

藥物製造商： Synco Ltd

用途： 抗血小板藥

胃喉給藥方法：

1. 停止胃喉餵飼。
2. 以適量(十五至三十毫升)清水沖洗喉管。
3. 把藥片置於容器中，加入約十毫升的暖水並攪拌。數分鐘後，藥片將崩解形成懸浮液。
4. 將懸浮液倒入針筒。
5. 以適量清水沖洗容器後再倒入針筒。
6. 用適量清水(最少五十毫升)沖洗針筒及胃喉，以確保病人得到所需的全部劑量。
7. 給藥後可立即恢復胃喉餵飼。

藥物吸收位置： 藥物會在胃(stomach)及小腸(small intestine)位置被吸收。

33

保健員 配藥專業證書

香港專業教育學院(柴灣分校)與高峰進修學院合辦

| 課程結構 | 上課地點 |
|---|--|
| <ul style="list-style-type: none"> 英文 30小時 基礎配藥 60小時 人體生理學 45小時 保健員基礎藥理學 45小時 保健員配藥運作 45小時 | <ul style="list-style-type: none"> 理論課堂會於灣仔職業訓練局大樓進行 實驗課堂會於柴灣IVE院校進行 |
| 入學資格 <ul style="list-style-type: none"> 具至少2年配藥工作經驗；或 修畢由社會福利署認可的保健員訓練課程 | 證書頒發 完成五個單元將獲頒發由香港專業教育學院(柴灣分校)與高峰進修學院發出的保健員配藥專業證書。 |
| | 授課語言 授課以粵語為主，輔以英語；講義及考試均為英文。 |

訂定開課日期

34

香港藥學服務基金

謝謝！

35