

kurang dari tujuh tahun dan tinggal tetap di Hong Kong setidaknya dalam kurun waktu satu tahun sebelum tanggal permohonan. Dalam keadaan luar biasa, bantuan ini dapat diberikan dengan persetujuan Direktur Departemen Kesejahteraan Sosial ke pemohon CSSA yang belum memenuhi syarat. Bila Anda ingin mengajukan permohonan mendapat CSSA, Anda dapat menghubungi petugas sosial atau langsung ke Unit Lapangan Jaminan Sosial SWD (*Social Security Field Unit*).

Layanan Bantuan Hukum

Bila Anda menjadi korban penganiayaan pasangan Anda, Anda dapat meminta bantuan hukum dari LAD untuk mengajukan tindakan hukum. Anda dapat mengajukan ke pengadilan permohonan perintah larangan mengganggu, perintah pengusiran, atau putusan pisah sesuai dengan kebutuhan, dan juga putusan cerai. Untuk mendapat bantuan hukum, korban harus memenuhi uji kelayakan. Untuk permohonan bantuan hukum mendesak – misalnya bila korban ingin mengajukan permohonan perintah larangan mengganggu, perintah pengusiran, atau putusan pisah – LAD akan segera mengatur wawancara untuk uji kelayakan dan meminta kesaksian tersumpah.

Kepolisian Hong Kong

Seluruh keluhan dan laporan mengenai kekerasan dalam rumah tangga akan ditangani dan diselidiki oleh Kepolisian Hong Kong. Dalam keadaan normal, laporan dapat disampaikan melalui telepon ke kantor polisi manapun, melalui *hotline* Polisi dengan nomor telepon 2527 7177, atau dengan menghubungi langsung ke petugas polisi mana pun. Dalam keadaan gawat darurat, masyarakat dapat menelepon ke nomor 999 untuk meminta bantuan. Informasi mengenai korban dan pelapor akan selalu dirahasiakan.



Berdasarkan Ordonansi Pidana (Bab. 200) dan Ordonansi Pelanggaran atas Pribadi (Bab. 212), setiap orang yang menimbulkan atau mengancam menyakiti tubuh orang lain termasuk suami/istri akan dinyatakan bersalah melakukan pelanggaran dan dapat dihukum penjara.

主要查詢及求助電話 Hotline Informasi Utama

社會福利署 Departemen Kesejahteraan Sosial

| | |
|---|-----------|
| Hotline SWD | 2343 2255 |
| Family and Child Protective Services Unit (Central Western, Southern and Islands) | 2835 2733 |
| Family and Child Protective Services Unit (Eastern and Wanchai) | 2231 5859 |
| Family and Child Protective Services Unit (Kwun Tong / Sai Kung) | 2707 7681 |
| Family and Child Protective Services Unit (Wong Tai Sin and Sai Kung) | 3188 3563 |
| Family and Child Protective Services Unit (Sham Shui Po) | 2247 5373 |
| Family and Child Protective Services Unit (Kowloon City and Yau Tsim Mong) | 3583 3254 |
| Family and Child Protective Services Unit (Shatin) | 2158 6680 |
| Family and Child Protective Services Unit (Tai Po and North) | 2158 6696 |
| Family and Child Protective Services Unit (Tuen Mun) | 2618 5710 |
| Family and Child Protective Services Unit (Tsuen Wan and Kwai Tsing) | 2940 7350 |
| Family and Child Protective Services Unit (Yuen Long) | 2445 4224 |

家庭危機支援中心/ Pusat Bantuan Krisis Rumah Tangga

| | |
|---|--------|
| Pusat Bantuan Krisis Rumah Tangga 24 Jam • Family Crisis Support Centre 24-hour Hotline | 18 288 |
| Hotline Pusat Krisis CEASE 24 Jam • CEASE Crisis Centre 24-hour Hotline | 18 281 |

其他 Lain-lain

| | |
|-----------------------------|-----------|
| 香港警務處 Kepolisian Hong Kong | 999 |
| Hotline Darurat | 999 |
| 法律援助署 Lembaga Bantuan Hukum | 2537 7677 |
| Hotline | 2537 7677 |

Situs web mengenai bantuan bagi korban penganiayaan anak, suami/istri korban kekerasan, dan kekerasan seksual

<http://victimsupport.swd.gov.hk>

This leaflet is available in the following languages:

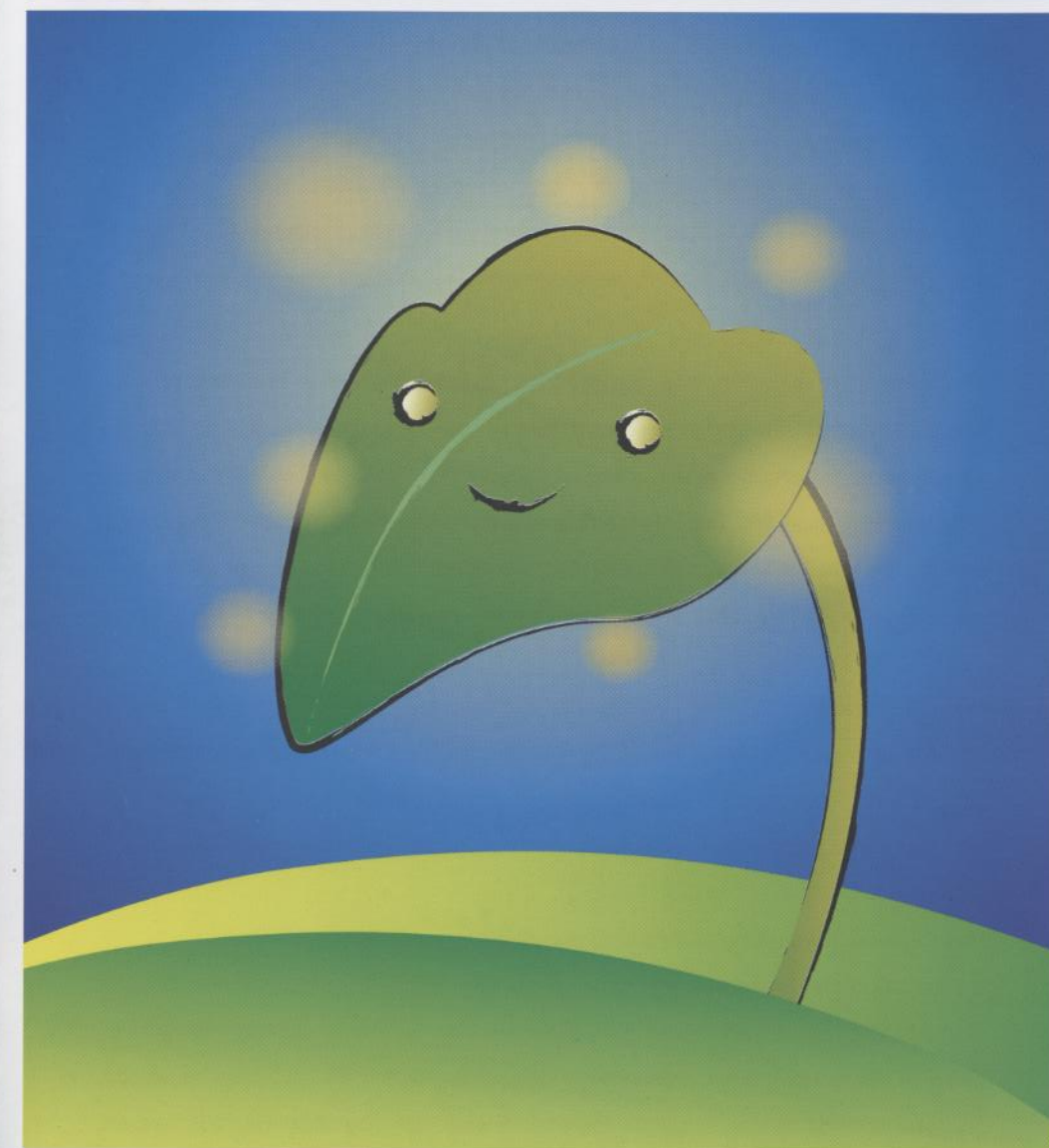
- | | | |
|--------------|--------------|------------|
| 1. Chinese | 2. English | 3. Tagalog |
| 4. Indonesia | 5. Thai | 6. Hindi |
| 7. Nepali | 8. Sinhalese | 9. Urdu |

Versi-versi bahasa tersebut tersedia di situs web Departemen Kesejahteraan Sosial,

<http://www.swd.gov.hk/>

BANTUAN DINI UNTUK HENTIKAN KEKERASAN DALAM RUMAH TANGGA LAYANAN UNTUK LAKI-LAKI KORBAN KEKERASAN

Seek Early Assistance Stop Family Violence Services for Battered Men



Indonesia / 印尼文

July 2007

社會福利署
Social Welfare Department

Dapatkan Bantuan Sedari Dini

Dengan berbagai alasan, tidak hanya perempuan namun laki-laki juga menjadi korban penganiayaan oleh pasangan mereka atau anggota keluarga yang lain.

Di lain pihak, kekerasan dalam rumah tangga juga membawa dampak amat negatif bagi semua anggota keluarga. Oleh karena itu, bila Anda menghadapi masalah kekerasan dalam rumah tangga, demi kepentingan Anda dan anggota keluarga Anda, hubungi segera Unit Layanan Perlindungan



Keluarga dan Anak (FCPSU – *Family and Child Protective Services Unit*) dari Departemen Kesejahteraan Sosial (SWD – *Social Welfare Department*) atau telepon hotline SWD. **Mencari bantuan sedari dini dapat membantu menghentikan kekerasan dalam rumah tangga.**

Kemana Laki-laki Korban Kekerasan dapat Meminta Bantuan?

Di Hong Kong tersedia serangkaian layanan bagi korban (tanpa memandang jenis kelamin), pelaku penganiayaan, atau keluarga dari suami/istri korban kekerasan dari SWD, lembaga swadaya masyarakat (LSM), Polisi, dan Lembaga Bantuan Hukum (LAD – *Legal Aid Department*), dan lain-lain. Bila Anda seorang laki-laki yang menjadi korban kekerasan, unit-unit layanan berikut akan memberikan layanan yang berbeda-beda sesuai kebutuhan Anda dan keluarga:

Layanan Hotline

Anda dapat menggunakan layanan hotline untuk mendapat informasi mengenai layanan bantuan sosial dan bantuan/nasehat di saat yang tepat. Jaringan hotline ini dipandu oleh petugas sosial dan relawan atau dioperasikan melalui sistem transfer panggilan telepon.

Unit Layanan Perlindungan Keluarga dan Anak

Unit Layanan Perlindungan Keluarga dan Anak (FCPSU – *Family and Child Protective Services Unit*) dari SWD adalah unit khusus yang dijalankan oleh petugas sosial dan menyediakan beragam layanan bagi para korban (tanpa memandang jenis kelamin), pelaku kekerasan, dan/atau keluarga dengan kasus kekerasan pada anak dan suami/istri. Bergantung pada kasusnya, petugas sosial akan melakukan pendekatan, penyelidikan sosial, intervensi krisis,

konsultasi kasus, perawatan kelompok, dan lain-lain. Mereka juga menyediakan pengawasan hukum bagi anak-anak bila diperintahkan Pengadilan. Bila diperlukan, rujukan/referensi juga akan disediakan untuk keperluan bantuan keuangan, perumahan, bantuan hukum, konsultasi psikologi, pengaturan sekolah, dan lain-lain. Selain itu – untuk melindungi kepentingan anak-anak yang terkait masalah sengketa perwalian – FCSPU akan menuruti perintah Pengadilan untuk menyiapkan laporan penyelidikan sosial ke Pengadilan.



Pusat Layanan Keluarga Terpadu

Pusat Layanan Keluarga Terpadu (IFSC – *Integrated Family Service Centres*) yang dikelola oleh SWD dan LSM menyediakan rangkaian layanan pencegahan, dukungan, dan pemulihan bagi individu dan keluarga yang membutuhkan. Ragam layanan yang diberikan mencakup pendidikan kehidupan berkeluarga, kegiatan orang tua-anak, layanan informasi, pelatihan relawan, layanan pendekatan, kelompok saling bantu, konseling kasus, dan lain-lain. Selain itu, petugas sosial juga akan memberikan rujukan ke layanan lainnya seperti dukungan masyarakat, layanan perawatan di rumah, bantuan keuangan, layanan psikologi, dan layanan ketenagakerjaan, sesuai kebutuhan tiap kasus.

Layanan Tempat Tinggal Sementara

Pusat Bantuan Krisis Rumah Tangga

Pusat Bantuan Krisis Rumah Tangga (FCSC – *Family Crisis Support Centre*) yang dikelola oleh Caritas- Hong Kong menyediakan fasilitas istirahat dan paket layanan terpadu. Fasilitas dan layanan ini disediakan bagi orang yang stress parah atau menghadapi krisis, termasuk laki-laki korban kekerasan, untuk mengendalikan emosi mereka dan mencari solusi positif bagi masalah keluarga mereka. Layanan yang diberikan FCSC mencakup tempat tinggal sementara, hotline 24 jam, intervensi krisis, kelompok saling dukung/perawatan/konsultasi, program sumber daya dan pendidikan, layanan pendekatan, pendidikan masyarakat, dan lain-lain. FCSC memberikan bantuan bagi mereka yang dirujuk oleh badan apapun atau yang menghubungi langsung. Bila diperlukan, Anda juga dapat membawa anak-anak ke FCSC.

Penampungan Sementara/Asrama untuk Individu Tanpa Pasangan

Bila membutuhkan tempat tinggal, Anda dapat menghubungi asrama untuk individu tanpa pasangan melalui rujukan dari petugas sosial. Anda juga dapat menghubungi penampungan sementara secara langsung maupun melalui rujukan dari petugas sosial. Asrama untuk individu tanpa pasangan menyediakan tempat tinggal sementara dan konsultasi bagi pihak yang membutuhkan guna membantu mencari alternatif tempat tinggal tetap. Anda dapat menghubungi petugas sosial terkait, hotline SWD, atau hotline FCSC untuk informasi lebih lanjut.



Perumahan Kasih Sayang

Perumahan Kasih Sayang (*Compassionate Rehousing*) adalah bantuan perumahan yang ditujukan untuk memberi bantuan bagi perseorangan atau keluarga yang membutuhkan tempat tinggal dalam waktu sangat mendesak namun tidak mampu menyediakannya sendiri. Dalam program ini, sewa rumah bersyarat juga dapat diberikan pada individu yang sedang dalam proses perceraian (termasuk korban kekerasan suami/istri) serta benar-benar membutuhkan tempat tinggal seraya menunggu keputusan pengadilan atas permohonan cerainya. Semua orang yang membutuhkan bantuan layanan ini dapat mengajukan permohonan ke petugas sosial.

Unit Psikologi Klinis

Bila Anda mengalami gangguan emosional, Anda dapat menghubungi pusat layanan keluarga terpadu milik SWD atau LSM guna mendapat rujukan ke layanan psikologi klinis (*clinical psychology*). Psikolog klinis akan memberikan layanan konsultasi pribadi atau terapi kelompok sesuai dengan kebutuhan Anda.



Unit Lapangan Jaminan Sosial

Program Bantuan Jaminan Sosial Komprehensif (CSSA – *Comprehensive Social Security Assistance*) dirancang untuk memberi bantuan keuangan bagi orang yang membutuhkan. Untuk memenuhi syarat, pemohon harus sudah menjadi penduduk Hong Kong selama tidak