

na hindi nakatupad sa mga kinakailangan para maituring na isang residente. Ang mga aplikasyon para sa CSSA ay maaaring gawin sa pamamagitan ng mga pagtuturo o referral mula sa mga social worker o nang personal, sa mga Social Security Field Units ng SWD.

Departamento para sa Legal na Tulong (Legal Aid Department - LAD)

Kung ikaw ay inabuso/binugbog/sinaktan ng iyong asawa, maaari kang mangalap ng serbisyong legal na tulong upang makapagsampa ng isang kasong sibil. Maaari kang magsampa sa Hukuman para sa isang utos upang hindi ka molestiyahin (non-molestation order), isang nagpapatalsik na utos (ouster order), o isang utos na dapat ipatupad (injunction) kung naaangkop, pati na ng diborsiyo. Upang maging karapat-dapat sa legal na tulong, kailangang makapasa ang biktima sa dalawang pagsubok, ang pagsubok sa mga pamamaraan (means) at ang pagsubok sa mga merito (merits). Para sa mga nagmamadaling aplikasyon para sa legal na tulong para sa isang utos upang hindi na molestiyahin (non-molestation order), isang utos para maipatalsik o isang utos na dapat ipatupad (ouster order o injunction) at iba pa, ang LAD ay magtatakda ng isang pakikipanayam sa lalong madaling panahon, upang maisagawa ang naturang pagsubok sa pamamaraan at pagkuha ng deposisyon.

Puwera ng Pulisya ng Hong Kong (Hong Kong Police Force)

Ang lahat ng mga reklamo at mga ulat tungkol sa karahasan sa tahanan ay aayusin at iimbistigahan ng Puwera ng Pulisya ng Hong Kong (Hong Kong Police Force). Sa ilalim ng mga nakagawian nang kaganapan o mga pangyayari, ang mga pag-uulat ay maaaring sa pamamagitan ng pagtawag sa mga istasyon ng pulisya, sa pamamagitan ng pagtawag sa hotline ng pulisya na 2527 7177, o sa pamamagitan ng direktang paglapit sa sinumang opisyal ng pulisya. Kung sakaling magkaroon ng emergency, ang publiko ay maaaring tumawag sa '999' upang humingi ng tulong. Ang mga impormasyon tungkol sa mga biktima at sa mga nagsumbong ay pananatiliing kumpidensiyal.



Ayon sa Ordinansa tungkol sa mga Krimen (Crimes Ordinance) (Cap.200) at sa Ordinansa tungkol sa mga Opensa Laban sa Tao (Offences Against the Person Ordinance) (Cap.212), sinumang tao na magiging dahilan o nagbabantang magiging dahilan ng anumang malubhang pagkakasugat/pagkakapinsala/panganib sa sinumang tao kabilang na ang asawa, ay ituturing na nagkasala ng isang opensa at mananagot sa pamamagitan ng pagkakulong.

■ Mga Pangunahing Hotline na Numero na Mapagtatanungan ■

Departamento para sa Kapakanang Panlipunan (Social Welfare Department)	Numero ng Telepono
SWD Hotline	2343 2255
Family and Child Protective Services Unit (Central Western, Southern and Islands)	2835 2733
Family and Child Protective Services Unit (Eastern and Wanchai)	2231 5859
Family and Child Protective Services Unit (Kwun Tong)	2707 7681
Family and Child Protective Services Unit (Wong Tai Sin and Sai Kung)	3188 3563
Family and Child Protective Services Unit (Sham Shui Po)	2247 5373
Family and Child Protective Services Unit (Kowloon City and Yau Tsim Mong)	3583 3254
Family and Child Protective Services Unit (Shatin)	2158 6680
Family and Child Protective Services Unit (Tai Po and North)	2158 6696
Family and Child Protective Services Unit (Tuen Mun)	2618 5710
Family and Child Protective Services Unit (Tsuen Wan and Kwai Tsing)	2940 7350
Family and Child Protective Services Unit (Yuen Long)	2445 4224
Family Crisis Support Centre	
Family Crisis Support Centre 24-hour Hotline	18 288
CEASE Crisis Centre 24-hour Hotline	18 281
Others	
Hong Kong Police Force	
Emergency Hotline	999
Legal Aid Department	
Hotline	2537 7677

Website ng Suporta para sa mga Biktima, Pang-aabuso sa Anak, Pambubugbog/Pananakit ng Asawa at Sekswal na Karahasan
<http://victimsupport.swd.gov.hk>

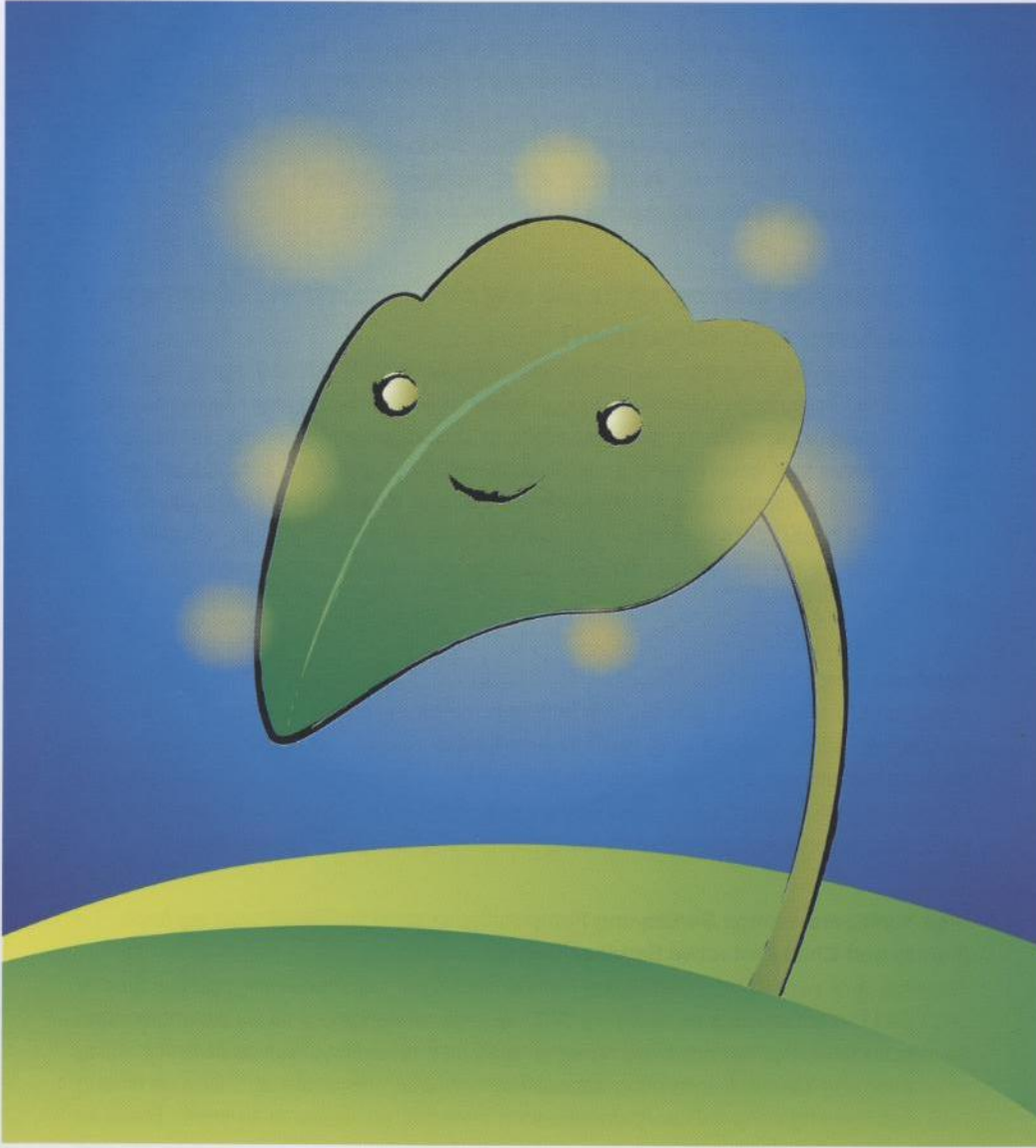
This leaflet is available in the following languages:

- 1. Chinese
- 2. English
- 3. Tagalog
- 4. Indonesia
- 5. Thai
- 6. Hindi
- 7. Nepali
- 8. Sinhalese
- 9. Urdu

Ang mga bersyong ito ay makikita sa website ng Social Welfare Department
<http://www.swd.gov.hk/>

Maagang Paghingi ng Tulong Para Matigil ang Karahasan sa Pamilya

Mga Serbsiyo para sa Asawang Lalaki na Binubugbog / Sinasaktan / Inaabusu
 Seek Early Assistance Stop Family Violence Services for Battered Men

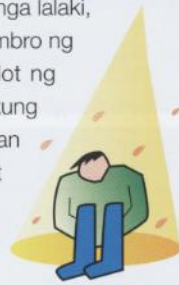


Tagalog / 菲律賓文
 January 2008



Maagang Paghingi ng Tulong

Sa iba't ibang kadahilanan, hindi lamang mga babae kun'di pati na din mga lalaki, ay maaaring abusuhin ng kanilang mga asawa o ng iba pang mga miyembro ng pamilya. Sa kabilang dako, ang karahasan sa pamilya ay nagdudulot ng napakalaking panganib sa bawa't miyembro ng pamilya. Kung ganun, kung hinaharap mo ang problemang karahasan sa pamilya, para sa kapakanan mo at pati na din ng mga miyembro ng iyong pamilya, mangyaring lumapit sa mga Yunit ng Departamento ng Kapakanang Panlipunan para sa Proteksyon ng Pamilya at Anak (Family and Child Protective Services Units of the Social Welfare Department - SWD), o tumawag sa hotline ng Social Welfare Department. **Ang paghingi ng maagang tulong ay makakatulong na mawala na ang karahasan sa pamilya.**



Saan maaaring humingi ng tulong ang mga sinasaktan / binubugbog/ inaabusong mga kalalakihan?

Sa Hong Kong, may serye ng mga serbisyong ibinibigay sa mga biktima (maging anupaman ang kasarian), mga nang-abuso/nambugbog/nanakit o mga pamilyang may kaso ng asawang inabuso/binugbog/sinaktan na idinaan sa SWD, sa mga organisasyong hindi pagmamay-ari ng pamahalaan (non-governmental organisations – NGOs), sa Pulisya, at sa Departmaneto para sa Legal na Tulong (Legal Aid Department – LAD), at iba pa. Kung ikaw ay isang lalaki na inabuso/binugbog/sinaktan, ang mga sumusunod na yunit na nagbibigay ng serbisyo ay nagkakaloob ng iba't-ibang mga serbisyo batay sa mga pangangailangan mo at ng iyong pamilya.

Serbisyong Hotline

Magagamit mo ang mga serbisyo ng hotline o numerong matatawagan sa maghapo't magdamag, upang makakuha ng impormasyon tungkol sa mga serbisyong may kaugnayan sa iyong kapakanan, at sa napapanahong payo/tulong. Ang mga hotline ay sinasagot ng mga social worker o ng mga nagboluntaryo, o gumagana sa pamamagitan ng isang sistema kung saan awtomatikong maillipat sa ibang numero ang tawag (call transfer system).

Mga Yunit para sa mga Serbisyong Pampamilya at para sa Proteksyon ng Anak (Family and Child Protective Services Units)

Ang Mga Yunit para sa mga Serbisyong Pampamilya at para sa Proteksyon ng Anak (Family and Child Protective Services Units) ng SWD ay mga natatanging yunit na pinamumunuan ng mga social worker, na nagbibigay ng isang hanay ng mga serbisyo sa mga biktima (maging anupaman ang kasarian), mga nang-aabuso/nambugbog/nanakit at/o mga pamilyang may mga kaso ng pang-aabuso/pambugbog/pananakit sa asawa at sa anak. Batay sa mga pangangailangan ng mga kaso, ang mga social worker ay tutulong kahit pa sa malalayong lugar (outreaching), mag-iimbistiga ng mga bagay-bagay sa lipunan (social investigation),

makikialam sa krisis (crisis intervention), magpapayo nang para sa tinatrabahong kaso (casework counselling), at magbibigay ng lunas sa grupo, at iba pa. Nagbibigay din sila sa mga anak ng superbisyong naaayon sa batas (statutory supervision), alinsunod sa mga utos ng Hukuman. Ituturo sila o bibigyan sila ng mga referral kung saan makakahingi sila ng tulong-pinansiyal, pabahay, legal na tulong, pagpapayong saykolohikal, mga pagsasaayos para sa pag-aaral, at iba pa, kung kailangan. Kasi, upang maging ligtas ang interes ng mga anak na naapektuhan ng mga alitang kaugnay ng kustodiya o kung sino ang mag-aalaga/magbabantay, ang mga FCPSUs ay, batay sa iniutos ng Hukuman, maghahanda para sa Hukuman ng mga ulat na may kinalaman sa mga imbestigasyon sa lipunan.



Pinag-isang mga Sentro para sa mga Serbisyong Pampamilya (Integrated Family Service Centres)

Ang mga Pinag-isang mga Sentro para sa mga Serbisyong Pampamilya (Integrated Family Service Centres), na pinatatakbo ng SWD at ng mga NGOs, ay nagkakaloob ng tuloy-tuloy na mga serbisyong kaugnay ng pag-iwas, pag-suporta at pagbibigay-lunas, sa mga tao at pamilyang nangangailangan. Nagkakaloob ng isang hanay ng serbisyo, kasama na dito ang edukasyon para sa pamilya at tungkol sa pamumuhay, mga aktibidad para sa magulang at mga anak, serbisyong para sa mga pagtatanong, pagsasanay nang kusang loob, mga serbisyo kung saan pupunta kahit sa malalayong lugar (outreaching), may mga grupong para sa pagtulong sa lahat, pagpapayo tungkol sa tinatrabahong kaso, at iba pa. Kasi nga, batay sa mga pangangailangan ng mga indibidwal na kaso, ang mga social worker ay magtuturo o magbibigay ng mga referral para sa iba pang mga serbisyo, gaya ng suporta sa komunidad o mga serbisyo para sa pangangalaga ng tahanan, tulong-pinansiyal, serbisyong saykolohikal, at serbisyong may kaugnayan sa pagkakaroon ng trabaho o pagka-empleyo.

Pansamantalang Serbisyo na Nagbibigay ng Akomodasyon

Sentro para sa Pagsuporta ng Krisis Pampamilya (Family Crisis Support Centre)

Ang Family Crisis Support Centre (FCSC) ay pinatatakbo ng Caritas-Hong Kong at nagkakaloob ng mga pasilidad kung saan makapagpalipas ng panahon, at isang pinagsamang grupo ng mga serbisyong tutulong sa mga tao na nasa ilalim ng labis na pagod o stress, o humaharap sa isang krisis, kabilang na ang mga kalalakihang inabuso/binugbog/sinaktan, upang mapangasiwaan nila ang kanilang mga damdamin o emosyon, at makapangalap ng positibong solusyon o lunas sa mga problema ng pamilya. Kabilang sa mga serbisyong ipinagkakaloob ng FCSC ang isang pang-maiksiang panahong akomodasyon, numerong hotline na matatawagan sa loob ng 24 na oras, pakikialam sa krisis, mga grupong sumusuporta/haggagamot/nagpapayo, isang lugar para sa mga mapagkukunan o resources, at isang pang-araw na programang pang-edukasyon, at iba pa. Ang iyong direktang aplikasyon o ang pagkakaturong o referral mo mula sa isang organisasyon sa FCSC ay tinatanggap. Maaari mong isama sa FCSC ang iyong mga anak, kung kailangan.

Pansamantalang Tirahan/Hostel sa Bayan para sa mga Tao na Walang Asawa

Kung kakailanganin ang pansamantalang akomodasyon, maaari kang lumapit sa isang hostel sa bayan, para sa mga tao na walang asawa, sa pamamagitan ng pagtuturo o referral mula sa mga social worker. Maaari ka ding lumapit sa mga pansamantalang matitirahan nang direkta o sa pamamagitan ng pagtuturo o referral mula sa mga social worker. Ang mga hostel sa bayan para sa mga tao na walang asawa ay nagkakaloob ng pang-maiksiang panahong akomodasyon at pagpapayo, para sa mga tao na nangangailangan, upang matulungan sila na makakita ng alternatibong akomodasyon na pang-matagalang panahon. Maaari kang lumapit sa kinauukulang social worker, tumawag sa SWD hotline o sa hotline ng FCSC para sa mga karagdagang impormasyon.



Muling Pagbibigay ng Tahanan dahil sa Awa (Compassionate Rehousing)

Ang Muling Pagbibigay ng Tahanan dahil sa Awa (Compassionate Rehousing) ay isang anyo ng tulong sa pabahay, na naglalayong mabigyan ng tulong ang mga indibidwal at mga pamilya na may tunay at agadang pangangailangan na magkaroon ng matitirahan, pero hindi nila ito masolusyunan nang kanilang sarili lamang. Sa ilalim ng sistemang ito, ang kondisyunal na pagtira (conditional tenancy) ay maaari ding irekomenda doon sa mga kasalukuyang nag-aasikaso ng kanilang diborsiyo, at siyang nag-aalaga o may kustodiya sa anak (mga anak), na may tunay na pangangailangan sa isang lugar na matitirahan, habang hinihintay ang desisyon ng hukuman sa kanilang diborsiyo. Ang mga tao na nangangailangan ng ganitong serbisyo ay maaaring magpatala sa mga kinauukulang social worker.

Yunit Saykolohikal sa Klinika (Clinical Psychology Unit)

Kung nababagabag ang iyong damdamin, maaari kang lumapit sa mga sentro para sa mga pinagsamang serbisyong pampamilya (integrated family service centres) ng Departamento para sa Kapakanang Panlipunan (Social Welfare Department) o ng mga organisasyong hindi pagmamay-ari ng pamahalaan (non-governmental organisation) para maituro ka o mabigyan ng referral kung saang klinika makakakuha ng serbisyong saykolohikal. Ang mga psychologists sa Klinika ay nagbibigay sa iyo ng pagpapayo para sa mga indibidwal o grupo, o ng terapi na pang-grupo, batay sa iyong mga pangangailangan.



Mga Yunit sa Labas para sa Panlipunang Seguridad (Social Security Field Units)

Ang Sistema para sa Komprehensibong Tulong sa Panlipunang Seguridad (Comprehensive Social Security Assistance Scheme - CSSA) ay dinisenyo upang makapagbigay ng tulong-pinansiyal sa mga tao na nangangailangan. Upang maging karapat-dapat, ang isang aplikante ay dapat na isang residente o naninirahan na sa Hong Kong sa loob ng panahong hindi kukulangin sa pitong taon, at nanirahan sa Hong Kong nang tuloy-tuloy sa loob ng hindi kukulangin sa isang taon, pagkatapos na pagkatapos ng naturang pagpapatala o aplikasyon. Sa mga eksepsiyonal na pagkakataon, ang tulong ay maaaring ipagkaloob sa diskresyon ng Direktor ng Kapakanang Panglipunan (Director of Social Welfare), sa isang aplikante ng CSSA na hindi nakatupad sa mga kinakailangan para maituring na isang residente. Ang mga