

Layanan Lansia Elderly Services



Indonesian 印尼文

RESIDENTIAL CARE SERVICES

Residential care services provide residential care and facilities for elders aged 65 or above who, for personal, social, health and/or other reasons, cannot adequately be taken care of at home. Persons aged between 60 and 64 may apply if there is a proven need. In brief, there are four types of residential care services, namely, Hostels for the Elderly, Homes for the Aged, Care and Attention Homes for the Elderly and Nursing Homes.

Hostels for the Elderly (Note)

Hostels for the Elderly provide communal living accommodation, programme activities and round the clock staff support for elders who are capable of self-care.



Homes for the Aged (Note)

Homes for the Aged provide residential care, meals and a limited degree of assistance in daily living activities for elders who are unable to live independently in the community yet are not dependent on assistance in personal or nursing care.

Care and Attention Homes for the Elderly

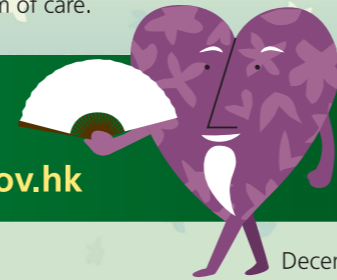
Care and Attention Homes for the Elderly provide residential care, meals, personal care and limited nursing care for elders who suffer from poor health or physical/mild mental disabilities with deficiency in daily living activities but are mentally suitable for communal living. Some care and attention places are provided by contract homes and private homes participating in the Enhanced Bought Place Scheme.

Nursing Homes

Nursing Homes provide residential care, meals, personal care, regular basic medical and nursing care, and social support for elders who suffer from poor health or physical/mental disabilities with deficiency in daily living activities but are mentally suitable for communal living. Some nursing home places are provided by contract homes.

Note: The Social Welfare Department has ceased to accept new applications for placement in Hostels for the Elderly and Homes for the Aged since 1 January 2003. Starting from 2005-06, self-care hostel and home for the aged places will gradually be phased out and converted into care and attention places providing a continuum of care.

Social Welfare Department
Hotline: 2343 2255
Website: <http://www.swd.gov.hk>



December 2009

INTRODUCTION

The mission of elderly services is to enable our elders to live in dignity and to provide necessary support for them to promote their sense of belonging, sense of security and sense of worthiness.

OBJECTIVES

Elderly services aim to promote the well-being of elders in all aspects of their life through the provision of a wide spectrum of services to enable them to remain living in the community for as long as possible; and to provide residential care that suits the varying needs of elders whenever necessary.

COMMUNITY CARE AND SUPPORT SERVICES

Community care and support services assist elders to remain living in the community for as long as possible and give support to their carers. With increasing diversity of community care and support services, a more integrated approach is adopted to facilitate access to services. In brief, there are three types of community care and support services, namely, elderly centre services, community care services and other community support services.

Elderly Centre Services

District Elderly Community Centres (with Support Teams for the Elderly), Neighbourhood Elderly Centres and Social Centres for the Elderly provide multifarious community support services for elders and their carers at district and neighbourhood levels, such as case management, community and health education, carer support services, social and recreational activities, volunteer development and outreaching services, at centres in the vicinity of their homes.

Community Care Services

Day Care Centres/Units for the Elderly, Enhanced Home and Community Care Services Teams, Integrated Home Care Services Teams and Home Help Team provide services, such as personal care, nursing care, rehabilitation training, social activities, day respite services and carer support services, for frail elders and/or elders in need of services in a familiar home and community environment.



Other Community Support Services

Other community support services, such as the Senior Citizen Card Scheme, the Opportunities for the Elderly Project and the Holiday Centre for the Elderly, enable elders to enjoy their life in the community, to develop their potentials and to continue with their contributing role in society.



* PENDAHULUAN

Misi layanan lansia adalah memberikan kemampuan pada orang lanjut usia untuk hidup dengan terhormat dan memberikan dukungan yang diperlukan agar mereka merasa nyaman dalam lingkungannya, merasa aman dan bermanfaat.

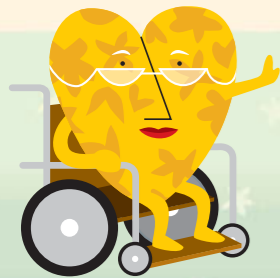


* TUJUAN

Layanan lansia bertujuan untuk meningkatkan kesejahteraan para lansia di segala aspek kehidupan mereka melalui penyediaan berbagai layanan agar mereka bisa hidup dalam masyarakat selama mungkin serta menyediakan beragam perawatan di rumah yang sesuai dengan kebutuhan para lansia kapan saja diperlukan.

* LAYANAN PERAWATAN DAN BANTUAN LINGKUNGAN

Layanan kepedulian dan dukungan masyarakat membantu lansia untuk tetap hidup di tengah masyarakat selama mungkin dan memberi dukungan bagi orang yang merawat mereka. Dengan semakin beragamnya layanan kepedulian dan dukungan masyarakat, pendekatan yang semakin terintegrasi telah diberlakukan untuk memudahkan akses pada layanan-layanan yang ada. Singkatnya, ada tiga jenis layanan kepedulian dan dukungan masyarakat, yaitu, layanan pusat lansia, layanan kepedulian masyarakat dan layanan bantuan masyarakat lainnya.



Layanan untuk Panti Lansia

Pusat layanan kaum Lansia Tingkat Daerah (dengan Tim Pendukung bagi Lansia), Pusat layanan kaum Lansia Sekitar dan Pusat Sosial bagi Lansia menyediakan berbagai jasa layanan lansia dan para perawat mereka di tingkat daerah dan lingkungan sekitar misalnya manajemen kasus, pendidikan kesehatan dan masyarakat, layanan pendukung bagi pengasuh, kegiatan sosial dan rekreasi, pengembangan tenaga sukarela dan layanan jangkauan lainnya yang berpusat di sekitar rumah mereka.

Layanan Perawatan Lingkungan

Pusat/Unit Pelayanan Lansia, Tim Layanan Rumah dan Lingkungan yang Ditingkatkan, Tim Layanan Perawatan Rumah Terpadu dan Tim Bantuan ke Rumah memberikan layanan antara lain perawatan pribadi, pengasuhan, pelatihan rehabilitasi, aktivitas sosial, layanan istirahat siang dan layanan dukungan bagi perawat untuk lansia yang sakit-sakitan dan/atau lansia yang membutuhkan layanan dalam lingkungan rumah dan lingkungan yang familiar.

Layanan Dukungan Masyarakat Lain

Layanan dukungan masyarakat lain, misalnya Skema Kartu Warga Lansia, Proyek Kesempatan bagi Lansia dan Pusat Berlibur untuk Lansia, memungkinkan para lansia menikmati hidup mereka di masyarakat, mengembangkan potensi mereka dan melanjutkan kontribusi mereka dalam masyarakat.



* LAYANAN RAWAT TINGGAL

Layanan rawat tinggal memberikan perawatan rumah dan fasilitas bagi lansia yang berusia 65 tahun atau lebih yang karena alasan pribadi, sosial, kesehatan dan/atau alasan lainnya, tidak bisa dirawat di rumah. Orang berusia 60 dan 64 tahun dimungkinkan untuk mengajukan jika mereka benar-benar membutuhkannya. Singkatnya, ada empat jenis layanan rawat tinggal, yaitu Wisma untuk Lansia, Panti Jompo, Panti Perhatian dan Perawatan bagi Lansia dan Panti Perawatan Kesehatan.

Wisma Untuk Lansia (catatan)

Wisma untuk Lansia memberikan akomodasi tinggal bersama, program aktivitas dan dukungan staf 24 jam bagi lansia yang mampu merawat diri mereka sendiri.

Panti Jompo (catatan)

Panti Jompo menyediakan rawat tinggal, makanan dan bantuan terbatas dalam kegiatan hidup sehari-hari bagi lansia yang tidak mampu hidup mandiri dalam masyarakat namun tidak tergantung bantuan orang lain dalam perawatan diri dan kesehatan.

Panti Perhatian dan Perawatan bagi Lansia

Panti Perhatian dan Perawatan bagi Lansia memberikan layanan tinggal, makanan, perawatan pribadi dan perawatan kesehatan terbatas bagi lansia yang kurang sehat atau memiliki ketidakmampuan fisik/jiwa yang ringan dengan aktivitas sehari-hari yang kurang namun secara mental dapat hidup bermasyarakat. Beberapa panti perhatian dan perawatan dilaksanakan oleh rumah kontrak dan pribadi yang turut serta dalam Program Beli Tempat Berdayaguna.

Panti Perawatan Kesehatan

Panti Perawatan Kesehatan memberikan layanan rawat tinggal, makanan dan perawatan medis dan kesehatan dasar dan teratur, serta dukungan sosial bagi lansia yang menderita ketidakmampuan fisik/mental dengan aktivitas sehari-hari yang rendah, namun secara mental dapat hidup bermasyarakat. Beberapa panti perawatan kesehatan diijalakan oleh rumah kontrak.

Catatan: Departemen Kesejahteraan Sosial tidak lagi menerima pengajuan baru untuk penempatan di Wisma untuk Lansia dan Panti Jompo sejak 1 Januari 2003. Mulai tahun 2005-06, wisma perawatan mandiri dan panti jompo akan secara bertahap dihapuskan dan diubah menjadi panti-panti perhatian dan perawatan yang memberikan perawatan berkesinambungan.

Departemen Kesejahteraan Sosial
Hotline: 2343 2255
Website: <http://www.swd.gov.hk>

