



救世軍 感染控制措施 及

傳染病擴散危機處理機制

簡介

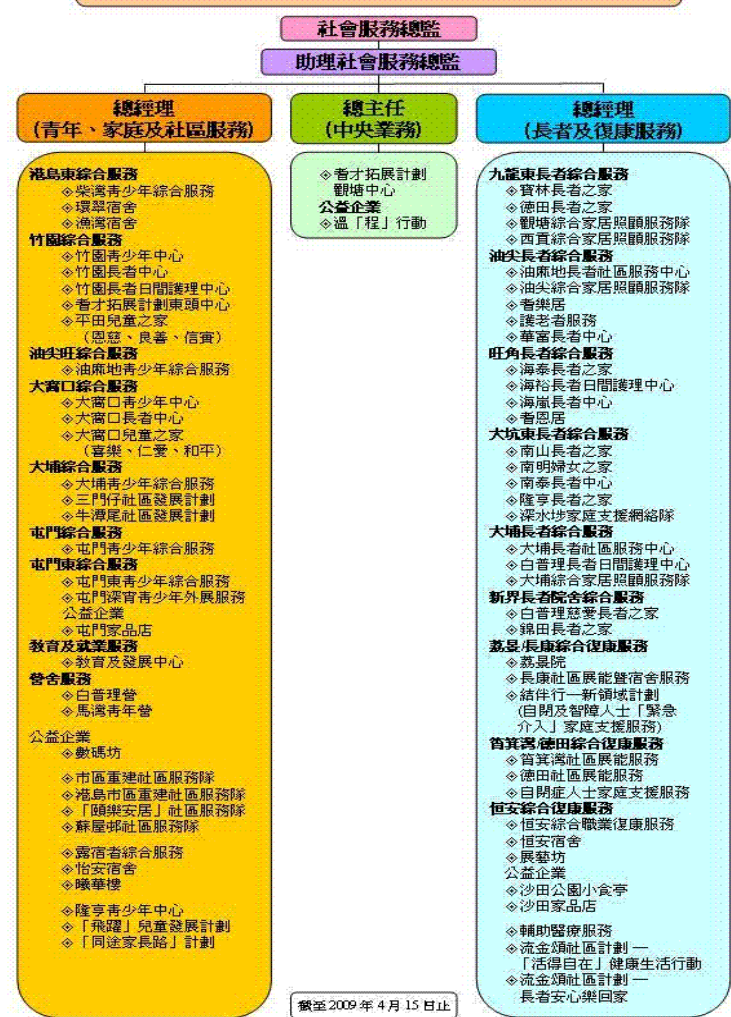
九龍東長者綜合服務
高級主任
余春玲女士

29. 7. 2009



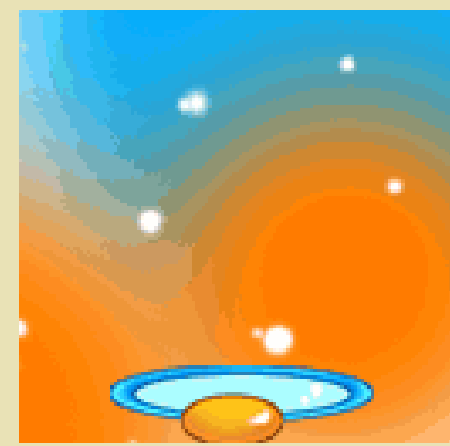
服務單位類型 及 總數

救世軍社會服務部組織架構



— 合共70多個服務單位

— 約有職員1,300人





前言

- 當本港在2003年發生SARS傳染病危機時，機構即制訂「感染控制措施」及「傳染病擴散危機處理機制」，供屬下服務單位遵守，並會根據轉變而作出修訂。
- 當出現有「流感流行」或「傳染病出現」的情況時，服務單位便會根據指引來運作及提供服務。
- 再視乎地區爆發情況、衛生署及社署要求，作出相應之緊急應變措施來配合。





救世軍
社會服務部

流感大流行
感染控制措施

修訂日期: 2009 年 4 月



救世軍社會服務部

傳染病擴散
危機處理機制

修訂日期: 2009 年 6 月 19 日



感染控制及預防傳染病擴散

➤ 委任感染控制主任

- ❖ 除了各院舍單位按社署要求委任一名感染控制主任外，其他單位都要指定一位職員負責感染控制，確保各項指引及措施能適時更新，並落實執行。

➤ 制定防護用品集體採購機制

- ❖ 總部指派一位職員協助各單位，在訂購部份防護用品上，作統一的報價及採購。





感染控制及預防傳染病擴散(續)

➤ 各單位應在日常運作中

- ❖ 嚴格遵守機構的感染控制措施及預防傳染病擴散指引。
- ❖ 配合機構指引，制訂單位內之預防傳染病及應變措施、通知全體員工及服務使用者遵守。
- ❖ 向員工及服務使用者說明個人和環境衛生對預防傳染疾病的重要性。
- ❖ 強調預防傳染病擴散是每一個市民應盡的社會責任。
- ❖ 儲備足夠的防護用品數量，以便應用。





服務單位現行(緊急級別)下之 實務措施

(A) 流感大流行感染控制措施：一般處理

對象 / 安排	感染控制措施	應變級別及處理方法 (應變級別依據香港政府制定的級別而定)			
		正常情況	戒備級別	嚴重級別	緊急級別
	1. 普及性預防措施	√	√	√	√
	2. 飛沫預防措施	√	√	√	√
	3. 接觸傳染預防措施	√	√	√	√
一般指引	4. 環境清潔：使用家用漂水稀釋份量 (或有效之消毒清潔劑)	1:99 家用漂水 (定時使用)	1:99 家用漂水 (定時使用)	1:99 家用漂水 (定時使用)	1:49 家用漂水 (每日)
	5. 消毒地毯	×	×	×	√
	6. 酒精消毒雙手	×	按需要	按需要	√
	7. 存放足夠保護衣物	√	√	√	√
	8. 進行防疫教育	√	√	√	√
	9. 感染控制主任執行所有防疫措施 (適用於院舍)	√	√	√	√
	10. 配帶口罩 (患流感呼吸道感染的員工， 訪客，服務使用者)	√	√	√	√
接受住宿 服務的服 務使用者	11. 每天探熱並紀錄	院舍服務必需實行，其他服務可因應情況 而由主管自行決定			√
	12. 疾病感染報告	×	×	√	√





服務單位現行(緊急級別)下之 實務措施

(A) 流感大流行感染控制措施：一般處理 (續)

對象 / 安排	感染控制措施	應變級別及處理方法 (應變級別依據香港政府制定的級別而定)			
		正常情況	戒備級別	嚴重級別	緊急級別
中心會員	13. 每天探熱		×		√
所有員工	14. 配帶口罩		×		√
		(患有呼吸道感染疾病、需要照料患病的服務使用者、須近距離照顧服務使用者、及從事高危護理工作的員工，要配帶口罩)			
	15. 每天探熱並紀錄		√		√
		只限長者院舍及家居照顧服務			
	16. 如員工出現流行性感冒徵狀，如發燒、喉嚨痛及咳嗽，應提醒其立即求診，並按醫生指示留在家中休息。	√	√	√	√
	17. 填報外遊紀錄	×	×	√	√
	18. 疾病感染報告	√	√	√	√
訪客	19. 會面地方	主管自行安排合適地點，包括指定地點，房間內等			不鼓勵
	20. 訪客登記表	√	√	√	√
	21. 消毒雙手	鼓勵	鼓勵	鼓勵	√
	22. 配帶口罩	× (於住宿服務如訪客須進入住宿房間內，必須配帶口罩)			√
服務使用者渡假安排	23. 各服務單位	√	√	√	不鼓勵： 兒童院舍除外

備註：上述安排只適用於按個別級別的正常處理。如單位遇上任何特殊情況，應即時向總部報告，並商議在預防措施上之適當調整及回應。





服務單位現行(緊急級別)下之 實務措施

(B) 流感大流行感染控制措施：集會處理

對象/安排	集會形式	應變級別及處理方法 (應變級別依據香港政府制定的級別而定)			
		正常情況	戒備級別	嚴重級別	緊急級別
青少年服務	舉行班組	√	√	參照教育署停課或復課指引	
	舉行活動	√	√	√	<ul style="list-style-type: none"> ➢考慮活動的性質 ➢減少聚集大量人群的活動
長者及復康服務	舉行班組	√	√	√	<ul style="list-style-type: none"> ➢考慮活動的性質 ➢減少聚集大量人群的活動
	舉行活動	√	√	√	<ul style="list-style-type: none"> ➢考慮活動的性質 ➢減少聚集大量人群的活動
	舉行集會	√	√	√	<ul style="list-style-type: none"> ➢改變恆常的大型集會的安排，轉為多次但人數較少的聚會，或其他可行方式，以傳達活動資訊予長者。
一般事項	配合場地，調節班組人數	×	×	×	√
	重新編排座位，保持會員間有足夠距離	×	×	×	√
	依足環境清潔指引行事，在開辦班組前後，清潔消毒地方及用品	×	×	鼓勵	√
	開辦班組時，必須佩帶口罩	×	×	×	鼓勵

備註：上述安排只適用於按個別級別的正常處理。如單位遇上任何特殊情況，應即時向總部報告，並商擬在預防措施上之適當調整及回應。

參閱資料：衛生署衛生防護中心

http://www.chp.gov.hk/view_content.asp?lang=tc&info_id=16615

社會福利署對康復服務單位的衛生防護資訊

http://www.swd.gov.hk/zh/index/site_pubsvc/page_rehab/sub_healthprot/





服務單位現行(緊急級別)下之 實務措施

(C) 環境清潔一般指引

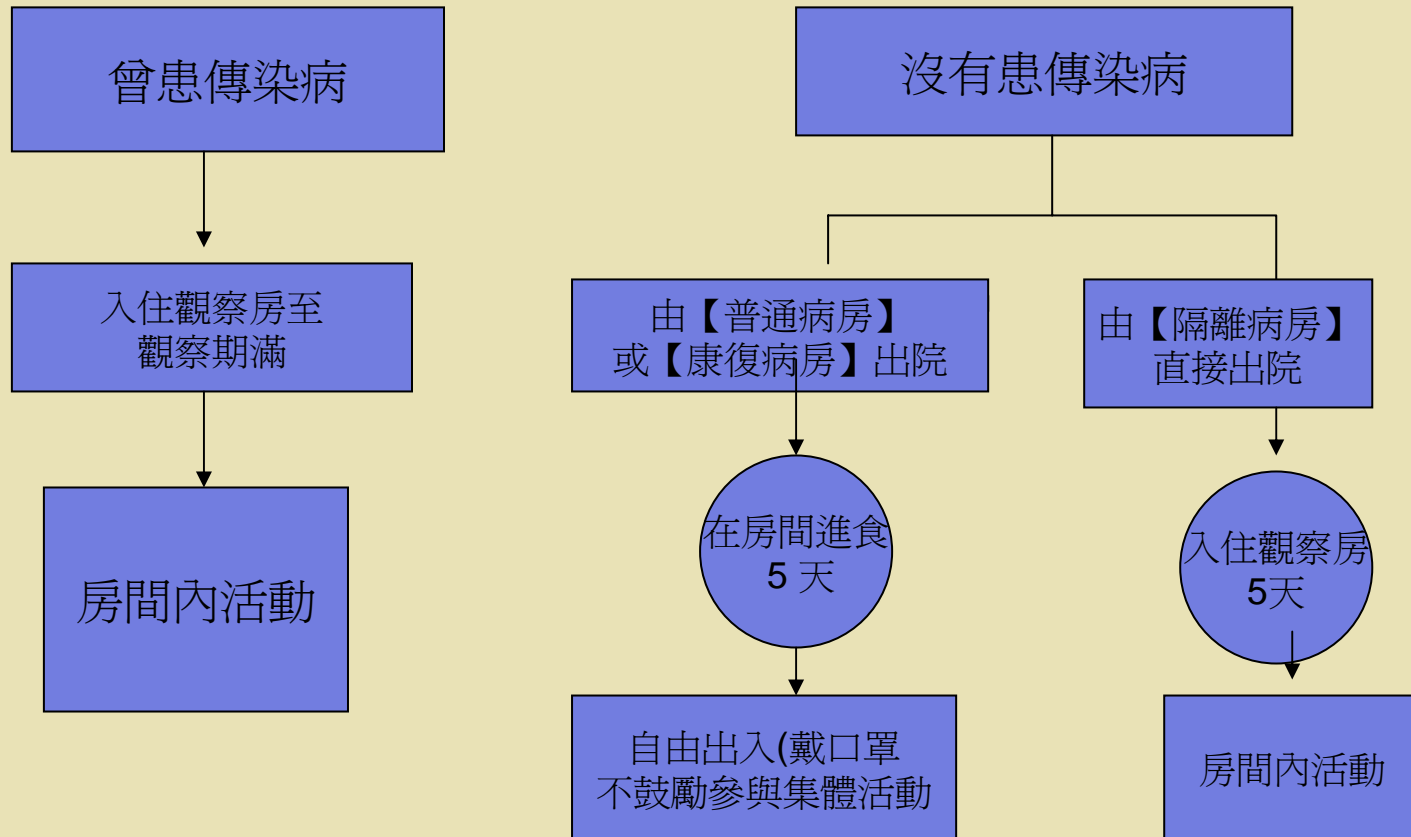
感染控制措施	應變級別及處理方法 (應變級別依據香港政府制定的級別而定)			
	正常 情況	戒備 級別	嚴重 級別	緊急 級別
1. 經常檢查辦公室及單位的清潔衛生用品 (如清潔消毒用品, 洗手視液, 紙巾, 口罩, 手套) 是否有足夠預備。	√ (每月檢查一次)	√ (每月檢查兩次; 至少一個月儲備)	√ (每月檢查四次; 至少一個月儲備)	√ (每月檢查四次; 至少一個月儲備)
2. 確保廁所內備有視液, 以及用完即棄的抹手紙或乾手機。	√	√	√	√
3. 確保室內空氣流通維持空調設備的良好性能, 並經常清洗隔塵網; 開啓風扇、通風系統或抽氣扇; 辦公室內的窗戶應不時打開, 並注意窗戶及氣窗應裝於不同的牆壁上, 以改善對流。	√ (每月清洗隔塵網一次)	√ (每月清洗隔塵網兩次)	√ (每月清洗隔塵網兩次)	√ (每月清洗隔塵網兩次)





服務單位現行(緊急級別)下之 實務措施

住宿服務出院處理





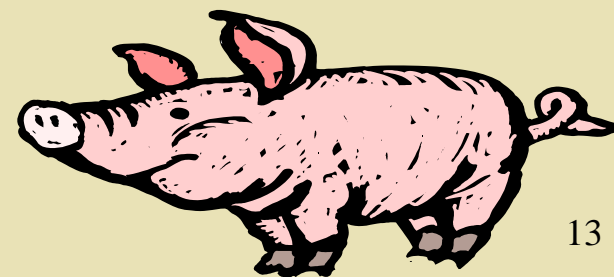
社區支援服務緊急應變工作指引

有關服務	任何服務(包括護送服務)	所有服務	護送服務	送飯服務	送飯服務
地點	任何地點或家居環境	室內或室外	醫療機構	沒有受感染之家居環境	該幢大廈內有受感染之單位
對象	正接受定期檢疫的人士或有可能受感染的人士	沒有受感染的人士	沒有受感染的人士	沒有受感染的人士	任何人士
裝備	1. 手術用口罩(室內或室外) 2. 手套(室內或室外) 3. 保護袍(室內) 4. 頭套(室內)	1. 手術用口罩 2. 即棄手套(按服務性質需要而定)	1. 手術用口罩 2. 即棄手套	1. 手術用口罩 2. 即棄手套	1. 手術用口罩 2. 即棄手套(室外) 3. 即棄飯盒 4. 醫生手套(室內)
服務完畢注意事項	回中心後即沐浴，並更換所有衣物	以消毒梘液或皂液洗手	以消毒梘液或皂液洗手	離開服務使用者家中後棄置手套	離開服務使用者家中後棄置手套 以消毒梘液或皂液洗手



傳染病通報及應變機制-- 「進入警戒狀態」

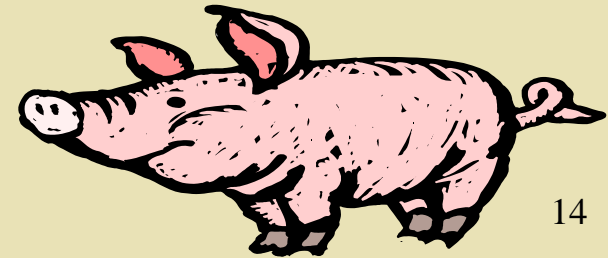
- 個別單位出現傳染病擴散情況
 - ✓ 根據衛生署指引向有關政府部門通報，並作跟進行動。
 - ✓ 向上級及社會服務總監每天匯報，需要時尋求指示及支援。
 - ✓ 知會社區關係部，協助處理媒體查詢。





傳染病通報及應變機制-- 「進入警戒狀態」(續)

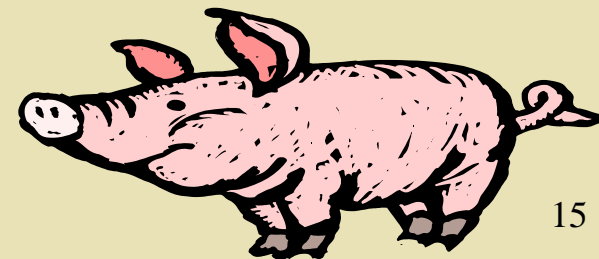
- ▶ 同一群組內多於一個單位同時出現傳染病擴散情況
 - ✓ 根據衛生署指引向有關政府部門通報，並跟進行動。
 - ✓ 向上級及社會服務總監每天匯報，按需要在個別服務、區域啟動緊急應變機制。
 - ✓ 向所有服務單位通報，提昇其他群組內單位「傳染病擴散」的應變措施。
 - ✓ 知會社區關係部，協助處理傳媒查詢。





傳染病通報及應變機制-- 啟動「危機處理機制」

- ▶ 多個單位於不同區域同時出現傳染病擴散情況
 - ✓ 部門總經理按需要在個別服務、區域啟動緊急應變機制。
 - ✓ 向所有服務單位通報。
 - ✓ 『**社會服務部危機處理小組**』組成，按需要調查擴散原因、發展及進行實地監察。
 - ✓ 知會社區關係部，協助處理傳媒查詢。





危機處理機制

➤ 社會服務部危機處理小組組成

- 部門總經理
- 總部高級主任
- 專業幹事
- 健康及護理服務會議主席
- 有關群組感染控制主任/高級主任





➤ 危機處理機制

➤ 社會服務部危機處理小組(續)

✓ 職責

- 及時掌握服務部內受影響的情況，評估風險及人力物力的需求。
- 向社會服務總監建議調整感染控制措施及應付危機的策略。
- 支援服務群組及單位運作，監察各項指引及措施落實執行。
- 當疫情過去及跟進工作完成，小組就會解散。





危機處理機制

➤ 當疫情繼續惡化，「中央危機處理小組」就會啟動。

✓ 中央危機處理小組組成

- 社會服務總監(主席)
- 助理社會服務總監
- 各服務部門及業務部門主管
 - ❖ 總經理
 - ❖ 總主任
- 健康及護理服務會議主席
- 社區關係部代表





危機處理機制

➤ 中央危機處理小組(續)

✓ 職責

- ❑ 掌握機構內外疫症擴散的情況、政府的警示及指引、以致社會有關形勢。
- ❑ 評估風險，指導及監察單位服務之運作。
- ❑ 按需要統籌及調配人力物力資源。
- ❑ 調整感染控制措施及管理策略，應付突發事件，直到危機過去。
- ❑ 向社區關係部提供單位內傳染病擴散／感染情況有關資料，以便向公眾交代事件。
- ❑ 當疫情過去及跟進工作完成，小組就會解散。





地區「社區緊急支援服務」

- 如在疫症期間由於患者增加，很多家庭及個人受病毒、停課及取消各項活動的影響，需要關顧，服務單位可在能力許可下，推出「社區緊急支援服務」，回應社區需要。





地區「社區緊急支援服務」

- 由群組高級主任負責協調工作，發揮社區內服務群組及單位優勢互補的功能。
- 作為有關地區的聯絡人，與社區內機構及組織建立更有效率的聯繫，讓有需要的家庭盡快得到服務。





同工分享

➤ 困難

- 在執行感染控制措施時，有時會面對一些服務使用者、親友或訪客之不理解或不合作，甚至會與不同機構之政策作比較，增加同工執行指引之困難。
- 以現行之人手，但增加了很多感染控制之行政及其他實務工作，無疑加重了員工之工作負擔。
- 防護用品之消耗，令單位之財政運用有所傾側；但是，防護用品之存放，更是有部份單位同工傷腦筋的問題。





同工分享(續)

➤ 得著

- 經歷多次感染控制及預防傳染病擴散情況下，各同工在感染控制、環境衛生方面之知識均得以增強及掌握，豐富個人經歷。
- 面對多次之危機判斷，令同工在個人自信及能力方面，均得以有所增強，提昇個人發展。
- 在教育及提點服務使用者有關感染控制及預防傳染病擴散之過程中，增強了彼此的了解及信任的關係，亦能提昇他們的自我照顧能力。
- 面對多次之困境，同工之間的互助互愛團隊精神及工作上之融合，更形穩固及有良好發展。





多謝

