

වෙත යා හැකිය. එසේ නැත්නම් SWD හි සාමාජිකයා ආරක්ෂක සේවු ඒකක වෙත පුද්ගලිකව ප්‍රවේශ විය හැකිය.

හිඟි ආධාර දෙපාර්තමේන්තුව (LAD)

ඔබට, ඔබගේ ස්වාමිපුරුෂයා හෝ කාර්යාල විසින් පරිහානියට ලක් කර ඇත්නම්, ඔබට සිවිල් පටිපාටිකරය දියත් කිරීම සඳහා නෛතික ආධාර සේවා ලබා ගැනීමට LAD වෙත අයදුම් කළ හැකිය. ඔබට, හිරිහැර වළක්වන නියෝගයක්, පහ කිරීමේ නියෝගයක් හෝ අදාළ අවස්ථාවලදී, තනනම් නියෝගයක් හෝ දික්කසාදයක් සඳහා ද, අධිකරණය වෙත ඉල්ලීමක් ඉදිරිපත් කළ හැක. හිඟි ආධාර සඳහා සුදුසුකම් ලැබීම සඳහා වත්කම් හා සුදුසුකම් පරීක්ෂණ යන දෙකම පිළිබඳව සැහිලකට පත් විය යුතුව ඇත. හිරිහැරය වළක්වන නියෝගයක්, පහ කිරීමේ නියෝගයක් හෝ තනනම් නියෝගයක් ආදිය වෙනුවෙන් හිඟි ආධාර අවශ්‍යතාවක් සඳහා, ඉතා හදිසි අයදුම්කිරීමක් සඳහා, වත්කම් පරීක්ෂණය සහ කටයුත්තරයක් ලබා ගැනීම පිණිස, LAD මගින් හැකි ඉක්මනින් ඔබට සම්මුඛ පරීක්ෂණයක් ලබා දෙනු ඇත.

හොං කොං පොලිස් බලකාය

ගෘහස්ථ ප්‍රචණ්ඩත්වය පිළිබඳ සියළුම පැමිණිලි සහ වාර්තා සම්බන්ධයෙන් සොයා බලා ඒවා විමර්ශනය කරනු ලබන්නේ හොං කොං පොලිස් බලකාය විසින් ය. සාමාන්‍ය තත්වයන් යටතේ දී, පොලිස් ඝෂණික දුරකථන ඇමතුම වන 2527 7177 ඇමතීමෙන් ඕනෑම පොලිස් ස්ථානයක් හෝ ඕනෑම පොලිස් නිලධාරියකු වෙත සෘජුව ප්‍රවේශ වීමෙන් පැමිණිලි කළ හැකිය. හදිසි අවස්ථාවකදී, ආධාර ලබා ගැනීම සඳහා පොදු ජනතාවට '999' අංකය ඇමතිය හැකිය. ගොදුරු වූ අයගේ සහ දැනුම් දෙන්නන් පිළිබඳ තොරතුරු රහසිගතව තබා ගනු ඇත.



අපරාධ ආඥා පනත (කැප් 200) සහ පුද්ගලයින් ට එරෙහි සාපරාධී ක්‍රියා ආඥා පනත (කැප් 212) ට අනුව, ස්වාමිපුරුෂයා හෝ කාර්යාල ඇතළු, ඕනෑම කෙනෙකුට බලහමන් ගෘහස්ථ තනිකමක් සඳු කරන හෝ සිදු කිරීමට තර්ජනය කරන ඕනෑම අයෙකු සාපරාධී ක්‍රියාවක් සම්බන්ධයෙන් වරදකරුවකු වන අතර බන්ධනාගාර ගත කිරීම සඳහා හේතු වනු ඇත.

■ ප්‍රධාන විමර්ශන ඝෂණික ඇමතුම් අංක ■

සමාජ සුභ සාධන දෙපාර්තමේන්තුව	දුරකථන අංකය
Hotline SWD	2343 2255
Family and Child Protective Services Unit (Central Western, Southern and Islands)	2835 2733
Family and Child Protective Services Unit (Eastern and Wanchai)	2231 5859
Family and Child Protective Services Unit (Kwun Tong)	2707 7681
Family and Child Protective Services Unit (Wong Tai Sin and Sai Kung)	3188 3563
Family and Child Protective Services Unit (Sham Shui Po)	2247 5373
Family and Child Protective Services Unit (Kowloon City and Yau Tsim Mong)	3583 3254
Family and Child Protective Services Unit (Shatin)	2158 6680
Family and Child Protective Services Unit (Tai Po and North)	2158 6696
Family and Child Protective Services Unit (Tuen Mun)	2618 5710
Family and Child Protective Services Unit (Tsuen Wan and Kwai Tsing)	2940 7350
Family and Child Protective Services Unit (Yuen Long)	2445 4224

පවුල් අර්බුද පිහිටාධාර මධ්‍යස්ථානය	
Family Crisis Support Centre 24-hour Hotline	18 288
CEASE Crisis Centre 24-hour Hotline	18 281

වෙනත්	
හොං කොං පොලිස් බලකාය	
හදිසි දුරකථන ඇමතුම් අංකය	999
හිඟි ආධාර දෙපාර්තමේන්තුව	
ඝෂණික ඇමතුම්	2537 7677

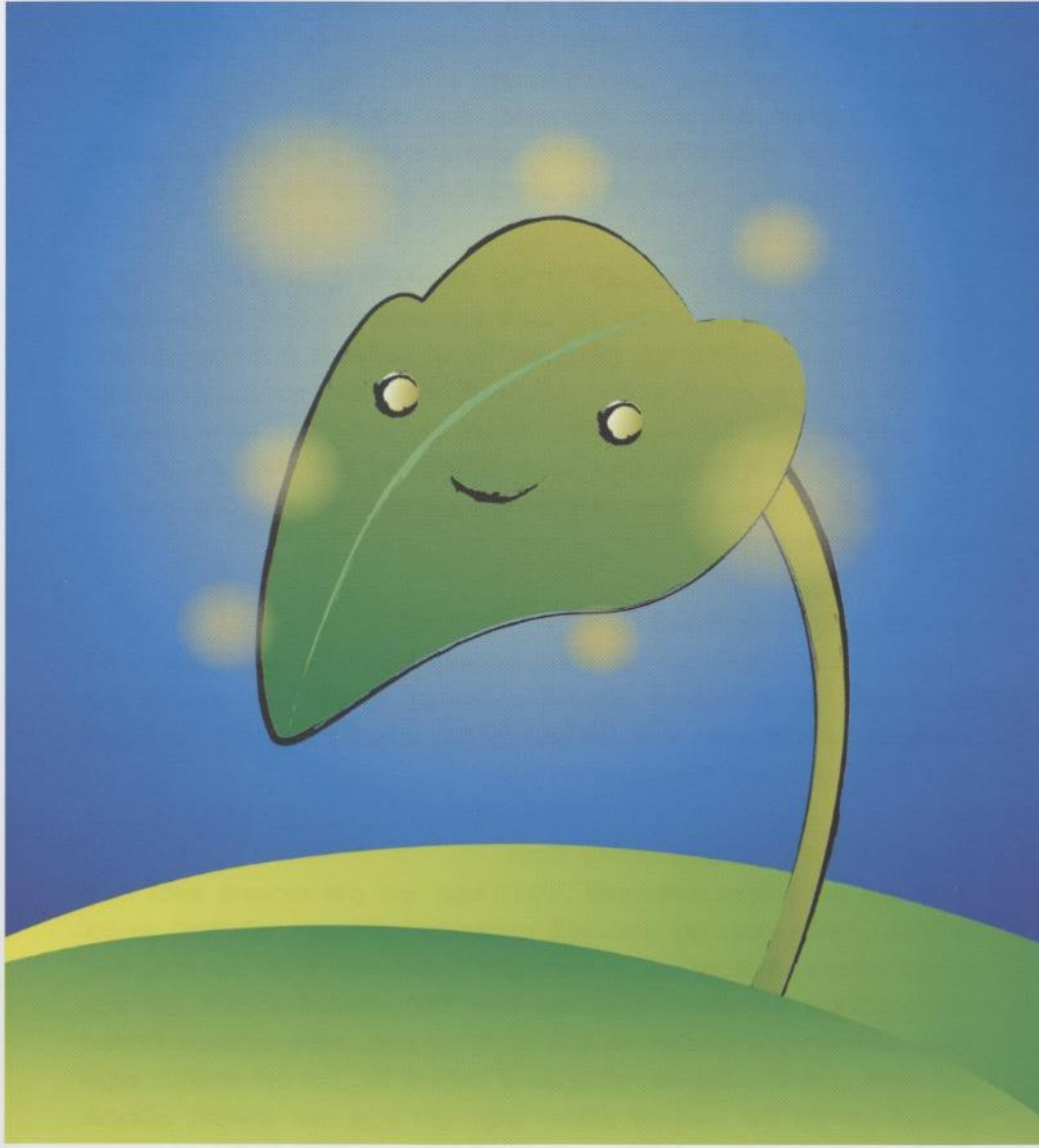
ළමා අපචාර, ස්වාමිපුරුෂයා හෝ කාර්යාලගේ සංකූචනයට ලක් වූවන් සහ ලිංගික ප්‍රචණ්ඩත්වයට ගොදුරු වූ අයට සහාය ලබා දීම සම්බන්ධ වෙබ් අඩවිය <http://victimssupport.swd.gov.hk>

- This leaflet is available in the following languages:
- 1. Chinese
 - 2. English
 - 3. Tagalog
 - 4. Indonesia
 - 5. Thai
 - 6. Hindi
 - 7. Nepali
 - 8. Sinhalese
 - 9. Urdu

මෙම පිටපත් සමාජ සුභ සාධන දෙපාර්තමේන්තුවේ වෙබ් අඩවියෙන් ලබා ගත හැකිය <http://www.swd.gov.hk/>

කල් වේලා ඇතිව ආධාර පහන් පවුල තුළ ප්‍රචණ්ඩත්වය නවත්වන්න සංකූචිත පුරුෂයින් සඳහා සේවාවන්

Seek Early Assistance Stop Family Violence Services for Battered Men



කල් වේලා ඇතිව ආධාර පතන්න

විවිධ හේතූන් නිසා, තමන්ගේ භාර්යාවන් හෝ පවුලේ වෙනත් අයගෙන් කාන්තාවන් පමණක් නොව පිරිමින් ද පරිභවයට ලක් විය හැකිය. එමෙන්ම, පවුලේ ප්‍රවණ්ඩත්වය එම පවුලේ සියළුම සාමාජිකයන්ට අති විශාල හානියක් ඇති කරයි. ඒ නිසා, ඔබ එවැනි පවුලේ ප්‍රවණ්ඩත්වයට මුහුණ දෙන්නේ නම් ඔබ වෙනුවෙන් මෙන්ම ඔබගේ පවුලේ සාමාජිකයින් වෙනුවෙන් සමාජ සුභ සාධන දෙපාර්තමේන්තුවේ (SWD) පවුල් සහ ළමා ආරක්ෂක සේවා ඒකක වෙත යන්න. එසේ නැතිනම් සමාජ සුභ සාධන දෙපාර්තමේන්තුවේ (SWD) ඝණික ඇමතුම් දුරකථන අංකය අමතන්න. කල් වේලා ඇතිව ආධාර පැතිම පවුලේ ප්‍රවණ්ඩත්වය නතර කිරීමට උපකාරී වේ.



සංකූචිත පුරුෂයින්ට ආධාර පැතිය හැක්කේ කුමන ස්ථාන වලද?

(ස්ත්‍රී පුරුෂභාවය නොසලකා), සමාජ සුභ සාධන දෙපාර්තමේන්තුව (SWD), රාජ්‍ය නොවන සංවිධාන (NGO), පොලිසිය සහ නීති ආධාර දෙපාර්තමේන්තුව (LAD) ආදිය මගින්, සේවාවන් පෙළක් ම ගොදුරු වුවන්ට, පරිභවයෙහි නිරත අයට හෝ පරිභවයට ලක්ව ඇති කාන්තාවන් හෝ පිරිමින්ගේ ස්වාමිපුරුෂයින්ට හෝ භාර්යාවන්ට හෝ කොං හි දී සපයනු ලැබේ. ඔබ පරිභවයට මුහුණ දෙන පිරිමි අයෙකු නම්, පහත සඳහන් සේවා ඒකක, ඔබගේ සහ ඔබගේ පවුලේ සාමාජිකයන්ගේ අවශ්‍යතාවයන් අනුව විවිධ ආකාරයේ සේවාවන් ලබා දෙනු ඇත.

ඝණික ඇමතුම් සේවාවන්

කාලෝචිත උපදෙස්/ආධාර හෝ සුභ සාධන සේවාවන් පිළිබඳව තොරතුරු ලබා ගැනීම සඳහා ඔබට ඝණික ඇමතුම් සේවාවන් භාවිතා කළ හැකිය. මෙම දුරකථන අංක මෙහෙයවනු ලබන්නේ සාමාජ සේවකයින් හෝ ස්වේච්ඡා සේවකයින් විසින් හෝ එය ඇමතුම මාරු කිරීමේ පද්ධතියක් මගින් ක්‍රියාත්මක වේ.

පවුල් සහ ළමා ආරක්ෂක සේවා ඒකක

සමාජ සුභ සාධන දෙපාර්තමේන්තුවේ (SWD) පවුල් සහ ළමා ආරක්ෂක සේවා ඒකක (FCPSU), විශේෂ ඒකක වන අතර, (ස්ත්‍රී පුරුෂභාවය නොසලකා), පරිභවයට ගොදුරු වුවන්ට, පරිභවයෙහි නිරත අයට සහ/හෝ ළමා අපචාර වලට මුහුණ දුන් පවුල් වලට සහ සංකූචිතය හා සම්බන්ධ අවස්ථාවන් වලදී විවිධ සේවාවන් පෙළක්ම ලබා දෙන සාමාජ සේවකයින්ගෙන් සමන්විත වේ. ඒ ඒ අවස්ථාවන් අනුව, සාමාජ සේවකයන් පිටස්තර සුභ සාධන, සාමාජයීය විමර්ශන, අර්බුදයක දී මැදිහත් වීම, එක් එක් අවස්ථාව සඳහා උපදෙස් ලබා දීම සහ කණ්ඩායම් ප්‍රතිකාර ආදිය ලබා දෙනු ඇත. එමෙන්ම, අධිකරණ නියෝග වලට අනුකූලව ළමුන් නිරිමය ආකාරයෙන් අධීක්ෂණය කිරීම එමගින් සදු කෙරෙනු ඇත. අවශ්‍ය විටෙකදී මූල්‍යමය ආධාර සඳහා යොමු කිරීමක්ද, නිවාස, නීති ආධාර,

මනෝමය උපදේශනය සහ පාසැල් කටයුතු පිළියෙළ කිරීම ආදිය ද සිදු කරනු ඇත. එසේම, රැකවරණය හා භාරකාරත්වය සම්බන්ධ ගැටළු වලට මුහුණ පෑමට සදු වන දරුවන්ගේ අයිතිවාසිකම් ආරක්ෂා කිරීම සඳහා, අධිකරණයක් මගින් නියෝග කර ඇති පරිදි FCPSU මගින් අධිකරණය සඳහා සාමාජයීය විමර්ශන වාර්ගා සකස් කරනු ලබන අතර අධීක්ෂණය කිරීම අවශ්‍ය දරුවන් අධීක්ෂණය කිරීම ද ඔවුන් සිදු කරනු ඇත.



සංකලිත පවුල් සේවා මධ්‍යස්ථාන

සාමාජ සුභ සාධන දෙපාර්තමේන්තුව (SWD) සහ රාජ්‍ය නොවන සංවිධාන (NGO) මගින් පවත්වාගෙන යනු ලබන ඉන්ටිග්‍රේටඩ් ෆැමිලි සර්විස් සෙන්ටර් හෙවත් සංකලිත පවුල් සේවා මධ්‍යස්ථාන (IFSC), අවශ්‍යතා සහිත, තනි පුද්ගලයින්ට සහ පවුල් වලට අඛණ්ඩ, වැළැක්වීමේ, සහාය ලබාදීමේ සහ ප්‍රතිකාර්මික සේවාවන් ලබා දෙනු ඇත. එමගින් පවුල් ජීවිතය පිළිබඳ අධ්‍යාපනය ලබා දීම, දෙමාපිය-දරු ක්‍රියාකාරකම්, විමර්ශන සේවාව, ස්වේච්ඡා සේවක පුහුණු කිරීම්, පිටස්තර සුභ සාධන සේවා, අනෙක්තන් ආධාරක කණ්ඩායම්, එක් එක් අවස්ථාව සඳහා උපදේශනය ආදිය ඇතුළුව, සේවා රැසක්ම සපයනු ලබයි. තවද, එක් එක් තනි අවස්ථාවන් වල අවශ්‍යතාවයන් මත පදනම්ව, ප්‍රජා සහාය හෝ නේවාසික රැකවරණ සේවා, මූල්‍යමය ආධාර, මනෝමය සේවා, රැකියා සේවා ආදී වෙනත් සේවාවන් වෙත, සාමාජ සේවකයින් විසින් යොමු කෙරෙනු ඇත.

තාවකාලික නවාතැන් සේවාවන්

සවුල් අර්බුද පිහිටාධාර මධ්‍යස්ථානය කැරිටාස් හෝ කෝ මගින් පවත්වා ගෙන යන, ද පවුල් අර්බුද පිහිටාධාර මධ්‍යස්ථානය (FCSC), පරිභවයට මුහුණ පා සිටින පිරිමි අයට ඇතළුව, කාලයක් වෙන්වී සිටීම සඳහා පහසුකම්ද, අභියාචනා මානසික පිඩාවකට මුහුණ දෙන හෝ අර්බුදයකට මැදි වී සිටින අයට ඔවුන්ගේ චිත්තවේගයන් පාලනය කිරීම සඳහා ද පවුලේ ප්‍රශ්න වලට නිතකර විසඳුමක් සොයා ගැනීම සඳහා ද සංකලිත සේවාවන් රැසක් ලබා දෙයි. කෙටිකාලීන නවාතැන් පහසුකම්, පැය 24 පුරා ක්‍රියාත්මක දුරකථන ඇමතුම් මාර්ගයක්, අර්බුදයක දී මැදිහත් වීම, සහායක/ප්‍රතිකාර/උපදේශන කණ්ඩායම්, සම්පත් මධ්‍යස්ථානයක් සහ එක් දින අධ්‍යාපනික වැඩසටහන්, පිටස්තර සුභ සාධන සේවා සහ ප්‍රජා අධ්‍යාපනය ආදී සේවාවන් ඇතුළු සේවා රැසක් ම FCSC මගින් සපයනු ලබන සේවා වලට අයත් වේ. FCSC වෙත ඔබගේ අයදුම් කිරීම මෙන්ම යම් සංවිධානයක් විසින් යොමු කරන ලද අය භාර ගනී. අවශ්‍ය නම් ඔබගේ දරුවන් FCSC වෙත රැගෙන ආ හැකිය.

තාවකාලික රක්ෂස්ථානය/තනි පුද්ගලයන් සඳහා නාගරික නේවාසිකාගාරය තාවකාලික නවාතැන් අවශ්‍ය නම්, සාමාජ සේවකයන්ගේ යොමු කිරීම මාර්ගයෙන් තනි පුද්ගලයන් සඳහා නාගරික නේවාසිකාගාරය වෙත ප්‍රවේශ විය හැකිය. එසේම ඔබට

තාවකාලික රක්ෂස්ථානය වෙත සෘජුවම හෝ සාමාජ සේවකයින්ගේ යොමු කිරීම මගින් ද ප්‍රවේශ විය හැකිය. තනි පුද්ගලයන් සඳහා වූ නාගරික නේවාසිකාගාරය කෙටි කාලීන නවාතැන් පහසුකම් සහ ඔවුනට වෙනත් දීර්ඝ කාලීන නවාතැන් ලබා ගැනීමට උපකාර කිරීම සඳහා, අවශ්‍ය අයට උපදේශනයද ලබා දෙනු ලැබේ. ඔබට, වැඩි දුර විස්තර ලබා ගැනීම සඳහා, අදාළ සාමාජ සේවකයා වෙත යා හැකි අතර සමාජ සුභ සාධන දෙපාර්තමේන්තුවේ (SWD) ඝණික දුරකථන ඇමතුම් මාර්ගය හෝ FCSC ඝණික දුරකථන ඇමතුම් මාර්ගය ට පිවිසිය හැකිය.



කාරුණික නැවත පදිංචි කරවීම

කාරුණික නැවත පදිංචි කරවීම හෙවත් කම්පැෂනෙට් හවුසිං, තමාට විසඳා ගත නොහැකි, අව්‍යාජ සහ නිවාසවල වසා අවශ්‍යතාවයක් ඇති තනි පුද්ගලයින් සහ පවුල් සඳහා උපකාර කිරීම අරමුණු කොට ගත් නිවාස ආධාර ක්‍රමයකි. තමාගේ දික්කසාද අයදුම පිළිබඳ අධිකරණ තීරණයක් බලාපොරොත්තුවෙන් සිටින අතර, නිවාස පහසුකම්වල නිර්ව්‍යාජ අවශ්‍යතාවයක් ඇති දික්කසාද නඩු වලට සම්බන්ධ (භාර්යාව හෝ ස්වාමිපුරුෂයාගේ සංකූචිතයට ගොදුරු වුවන් ඇතුළුව) අයට ආධාර කිරීම සඳහා කොන්දේසිගත කුලීනිවැසියාව සඳහා මෙම ක්‍රමය යටතේ නිර්දේශ කිරීමේ හැකියාව ද ඇත. මෙම සේවාව අවශ්‍ය අය, අදාළ සමාජ සේවකයන් වෙත අයදුම් කළ හැක.

ගෘහනික මනෝමය ඒකකය

ඔබ චිත්තවේගී ලෙස කලබලයට පත් වී ඇත් නම්, ඔබට සමාජ සුභ සාධන දෙපාර්තමේන්තුවේ (SWD) හෝ රාජ්‍ය නොවන සංවිධාන (NGO) වල සංකලිත පවුල් සේවා මධ්‍යස්ථාන වෙත ගෘහනික මනෝමය සේවා සඳහා ප්‍රවේශ විය හැකිය. ඔබගේ අවශ්‍යතාවයන් මත පදනම්ව, ගෘහනික මනෝවිද්‍යාඥයින් ඔබට පුද්ගලික උපදේශනය හෝ කණ්ඩායම් ප්‍රතිකාරය ලබා දෙනු ඇත.



සමාජ සුරක්ෂිතතා සෛත්‍ර ඒකක

ද කොමිට්‍රිහෙන්සිව් සෝෂල් සිකියුරිටි ඇසිස්ටන්ස් (CSSA) ස්කිම් නොහොත් ව්‍යාජ්‍ය සමාජයීය සුරක්ෂිතතා ආධාර ක්‍රමය නිර්මාණය කර ඇත්තේ අවශ්‍යතාවන් ඇති අයට මූල්‍යමය ආධාර සැපයීම සඳහා ය. ඒ සඳහා සුදුසුකම් ලැබීම සඳහා, අයදුම්කරු හෝ කෝ අවම වශයෙන් වසර හතක් හෝ පදිංචිකරුවකු වී සිටිය යුතු අතර අයදුම් පත්‍රයෙහි දිනයට පෙර, ආසන්නයේදීම හෝ කෝ කෝ හි අවම වශයෙන් වසරක් හෝ අඛණ්ඩව පදිංචිව සිටිය යුතුව ඇත. විශේෂිත අවස්ථා යටතේ, සඳහන් කර ඇති, පදිංචිය පිළිබඳ අවශ්‍යතාවන් සපුරාලන්නේ නැති CSSA අයදුම්කරුවකුට, සාමාජ සුභ සාධන අධ්‍යක්ෂකවරයාගේ අභිමතය මත ආධාර ලබා දෙනු ඇත. ඔබට CSSA සඳහා අයදුම් කිරීමට අවශ්‍ය නම් යොමු කිරීමක් සඳහා නිර්දේශයක් සඳහා සමාජ සේවකයකු