

長期護理服務幫你手

携手關顧

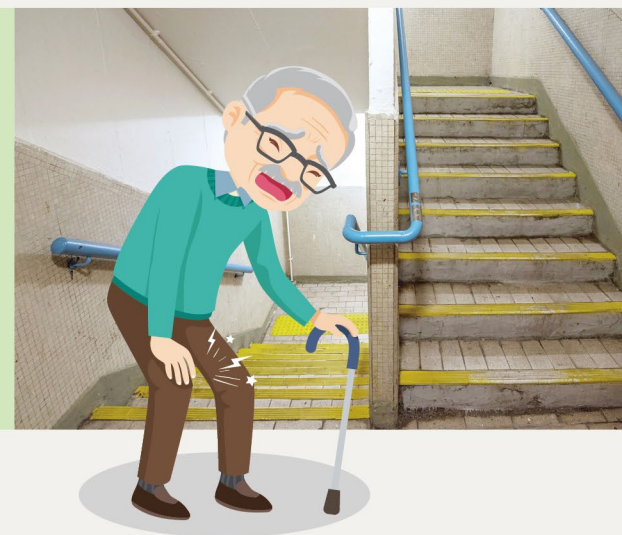
生活 樂悠悠



1

我在甚麼情況下可以提出申請受資助的長期護理服務？

我自己住又長期有病，行動不便，時時要其他人陪覆診，有沒有什麼護理服務可以幫我？



我老婆有認知障礙症，一出街就容易走失，日常生活無辦法自理，又無人幫我，我真係好擔心……

2



我爸爸最近中風，要坐輪椅，而且記性好差，但我日間要外出工作，有無人可以幫手照顧他呢？

不要擔心，你們可以聯絡區內綜合家庭服務中心/綜合服務中心、醫務社會服務部或長者服務單位的負責工作人員，提出申請受資助的長期護理服務。



3

受資助的長期護理服務包括哪些服務？

受資助的長期護理服務分為院舍照顧服務和社區照顧服務兩類：



院舍照顧服務（即護理安老院和護養院）：

適合一些因個人健康及缺乏支援等原因，未能留在家中居住，並需要起居照顧及護理的長者。評估結果會根據你的需要建議適合你的院舍照顧服務類別。



社區照顧服務：

經評估認為適合社區照顧服務，長者可以在日間到附近的長者日間護理中心/單位接受服務；或者留在家中接受綜合家居照顧服務隊(體弱個案)或改善家居及社區照顧服務隊上門提供的個人照顧服務，例如洗澡、復康運動、藥物管理、陪診或送飯。



如何申請受資助的長期護理服務？

提出申請時，負責工作員會為你安排「安老服務統一評估」，由評估員進行家訪會面，全面了解你的身體狀況、家居環境及支援狀況。



- 評估後，負責工作員根據評估結果建議，協助你制定照顧計劃、申請及輪候合適的受資助的長期護理服務。
- 接受評估申請輪候長期護理服務不需收費。



其他服務需要

如你需要長期護理服務以外的**社區支援服務**（例如長者地區中心、長者鄰舍中心等）、**家居支援服務**（例如綜合家居照顧服務的普通個案）或**臨時的日間/住宿暫託服務**，你可直接與服務機構聯絡或向負責工作人員提出服務的要求。



查詢空置指定暫託宿位

你可透過「**殘疾人士住宿暫顧服務、長者住宿暫託服務及長者緊急住宿服務空置宿位查詢系統**」網頁<https://www.vesrrsep.swd.gov.hk>或掃描隨附二維碼，查閱指定暫託宿位的空置情況，以便向福利服務單位提出申請。



社會福利署「殘疾人士住宿暫顧服務、長者住宿暫託服務及長者緊急住宿服務空置宿位查詢系統」

查詢

(1) 安老服務統一評估管理辦事處

港島

安老服務統一評估管理辦事處（港島）
（服務中西及離島區、東區及灣仔區、南區）
電話：2546 7491 傳真：2543 7495
電郵：scnamoeshkenq@swd.gov.hk

東九龍

安老服務統一評估管理辦事處（東九龍）
（服務觀塘區、黃大仙及西貢區）
電話：2350 4116 傳真：2320 2644
電郵：scnamoesekenq@swd.gov.hk

西九龍

安老服務統一評估管理辦事處（西九龍）
（服務九龍城及油尖旺區、深水埗區）
電話：2399 2356 傳真：2390 2459
電郵：scnamoeswkenq@swd.gov.hk

東新界

安老服務統一評估管理辦事處（東新界）
（服務沙田區、大埔及北區、元朗區）
電話：2607 1215 傳真：2699 7846
電郵：scnamoesnteenq@swd.gov.hk

西新界

安老服務統一評估管理辦事處（西新界）
（服務荃灣及葵青區、屯門區）
電話：2439 4754 傳真：2439 0175
電郵：scnamoesntwenq@swd.gov.hk

- (2) 受資助長者服務單位（如長者地區中心、長者鄰舍中心等）
- (3) 醫務社會服務部
- (4) 社會福利署及非政府機構綜合家庭服務中心 / 綜合服務中心
- (5) 社會福利署熱線：2343 2255
- (6) 社會福利署網址：<https://www.swd.gov.hk>



社會福利署網頁
（安老服務）