

INTRODUCTION

The mission of elderly services is to enable our elderly persons to live in dignity and to provide necessary support for them to promote their sense of belonging, sense of security and sense of worthiness.

OBJECTIVES

Elderly services aim to promote the well-being of elderly persons in all aspects of their life through the provision of a wide spectrum of services to enable them to remain living in the community for as long as possible; and to provide residential care that suits the varying needs of elderly persons whenever necessary.

COMMUNITY CARE AND SUPPORT SERVICES

Community care and support services assist elderly persons to remain living in the community for as long as possible and give support to their carers. With increasing diversity of community care and support services, a more integrated approach is adopted to facilitate access to services. In brief, there are three types of community care and support services, namely elderly centre services, community care services and other community support services.

Elderly Centre Services

District Elderly Community Centres (with Support Teams for the Elderly), Neighbourhood Elderly Centres and Social Centre for the Elderly provide multifarious community support services for elderly persons and their carers at district and neighbourhood levels, such as case management, community and health education, carer support services, social and recreational activities, volunteer development and outreaching services, at centres in the vicinity of their homes.

Community Care Services

Day Care Centres / Units for the Elderly, Enhanced Home and Community Care Services Teams and Integrated Home Care Services Teams provide services, such as personal care, nursing care, rehabilitation training, social activities, day respite services and carer support services for frail elderly persons and / or elderly persons in need of services in a familiar home and community environment.

Other Community Support Services

Other community support services, such as the Senior Citizen Card Scheme, the Opportunities for the Elderly Project and the Holiday Centre for the Elderly, enable elderly persons to enjoy their life in the community, to develop their potentials and to continue with their contributing role in society.



RESIDENTIAL CARE SERVICES

Residential care services for the elderly aim to provide residential care and facilities for elderly persons aged 65 or above who, for personal, social, health and / or other reasons, cannot adequately be taken care of at home. Persons aged between 60 and 64 may apply if there is a proven need. In brief, there are two types of residential care services, namely Care and Attention Homes for the Elderly and Nursing Homes. ^(Note)

Care and Attention Homes for the Elderly

Care and Attention Homes for the Elderly provide residential care, meals, personal care and limited nursing care for elderly persons who suffer from poor health or physical / mild mental disabilities with deficiency in activities of daily living but are mentally suitable for communal living, and are assessed and recommended for Care and Attention Home under the Standardised Care Need Assessment Mechanism for Elderly Services. Some care-and-attention places are provided by contract homes and private homes participating in the Enhanced Bought Place Scheme.

To promote a continuum-of-care in subsidised residential care services for the elderly, some care-and-attention places have gradually been converted / upgraded as care-and-attention places providing a continuum-of-care such that better care and support is to be provided to meet service users' changing needs in the same home even when their health conditions deteriorate.

Nursing Homes

Nursing Homes provide residential care, meals, personal care, regular basic medical and nursing care, and social support for elderly persons who suffer from poor health or physical / mental disabilities with deficiency in activities of daily living but are mentally suitable for communal living, and are assessed and recommended for Nursing Home under the Standardised Care Need Assessment Mechanism for Elderly Services. Some nursing home places are provided by contract homes.

Note:

The Social Welfare Department has ceased to accept new applications for placement in Hostels for the Elderly and Homes for the Aged since 1 January 2003. Starting from 2005-06, self-care hostel and home for the aged places have been gradually be phased out and converted into care and attention places providing a continuum of care.

For more information, please contact Social Welfare Department at its

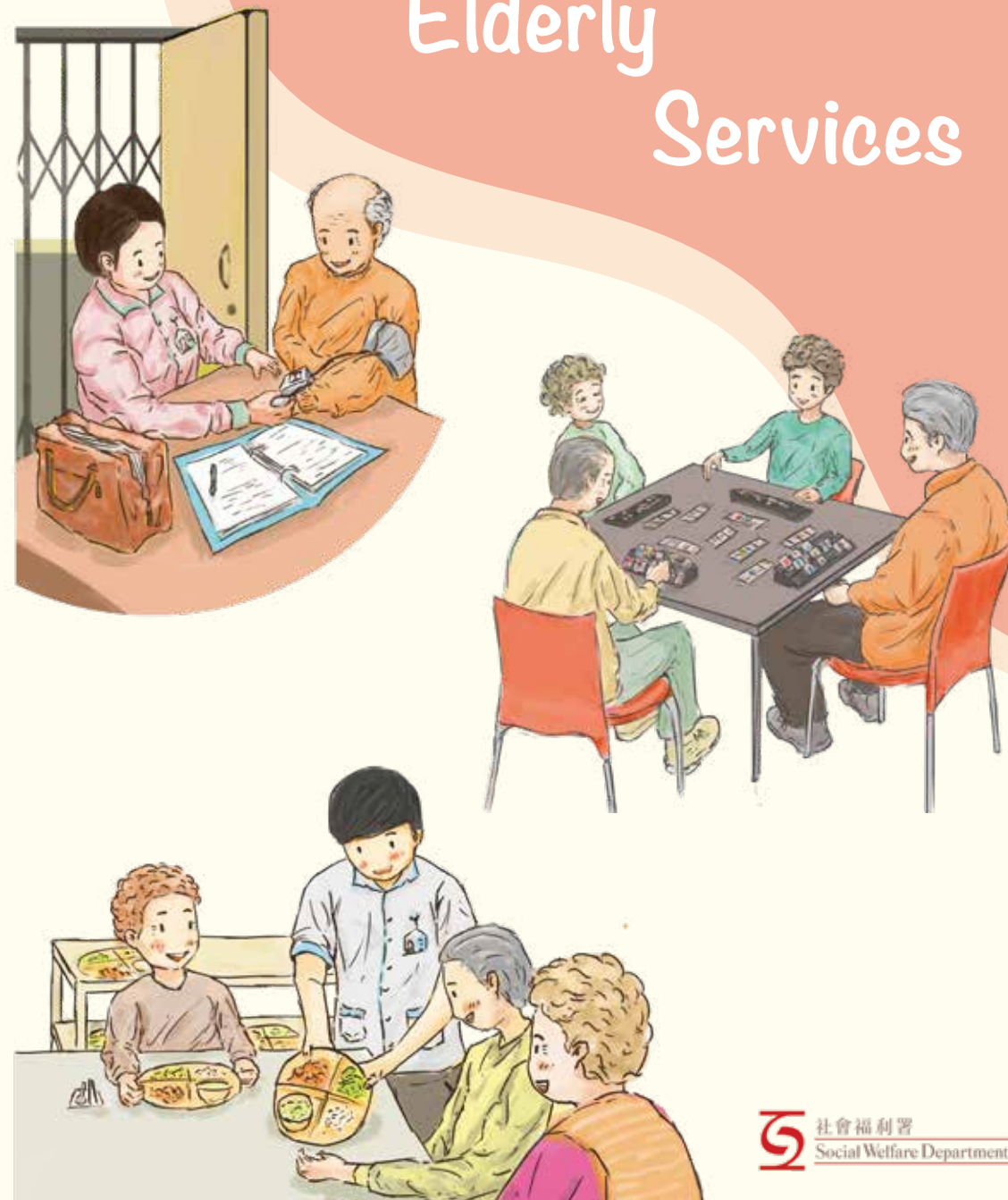
Hotline: 2343 2255

Website: <https://www.swd.gov.hk/>

Thai (泰語)

March 2025 · Elderly Branch

บริการผู้สูงอายุ Elderly Services



คำนำ

พันธกิจของการให้บริการผู้สูงอายุ คือ การทำให้บุคคลผู้สูงอายุของเรามีชีวิตได้อย่างมีเกียรติ และให้การสนับสนุนที่จำเป็นแก่พวกเขา เพื่อส่งเสริมความรู้สึกของการเป็นส่วนหนึ่งของพวกเขา ความรู้สึกปลอดภัย และความรู้สึกมีคุณค่า

วัตถุประสงค์

บริการผู้สูงอายุมุ่งหวังที่จะส่งเสริมความเป็นอยู่ที่ดีของบุคคลผู้สูงอายุในทุก ๆ ด้านของชีวิตจากการให้บริการที่หลากหลายเพื่อให้พวกเขาสามารถอยู่ในชุมชนได้นานที่สุดและเพื่อมอบการดูแลด้านที่อยู่อาศัยให้มีความเหมาะสมกับความต้องการที่แตกต่างกันของบุคคลผู้สูงอายุเมื่อมีความจำเป็น



บริการดูแล และสนับสนุนชุมชน

บริการดูแล และช่วยเหลือชุมชนช่วยทำให้บุคคลผู้สูงอายุสามารถอยู่ในชุมชนได้นานที่สุด และเพื่อมอบการสนับสนุนผู้ดูแลของผู้สูงอายุ เนื่องจากมีความหลากหลายของบริการดูแลชุมชน และบริการสนับสนุนที่เพิ่มขึ้นจึงมีการนำแนวทางแบบเบ็ดเสร็จมาใช้เพื่ออำนวยความสะดวกในการเข้าถึงบริการต่าง ๆ สรุปได้ว่า มีบริการดูแล และสนับสนุนชุมชนอยู่สามประเภท ได้แก่ บริการศูนย์ผู้สูงอายุ บริการดูแลชุมชน และบริการสนับสนุนชุมชนอื่น ๆ

บริการศูนย์ผู้สูงอายุ

ศูนย์ชุมชนผู้สูงอายุในเขต (พร้อมทีมสนับสนุนสำหรับผู้สูงอายุ) ศูนย์ผู้สูงอายุในบริเวณใกล้เคียงและศูนย์ของสังคมสำหรับผู้สูงอายุซึ่งให้บริการสนับสนุนชุมชนที่หลากหลายสำหรับบุคคลผู้สูงอายุ และผู้ดูแลในระดับเขต และในบริเวณใกล้เคียง เช่น การจัดการกับกรณีศึกษา การศึกษาด้านชุมชน และสุขภาพ การสนับสนุนผู้ดูแล การบริการ กิจกรรมทางสังคม และนันทนาการ การพัฒนาอาสาสมัคร และบริการเผยแพร่ประชาสัมพันธ์ ณ ศูนย์ต่าง ๆ ในบริเวณใกล้เคียงบ้านของพวกเขา

บริการดูแลชุมชน

ศูนย์รับเลี้ยงเด็ก / แผนกสำหรับผู้สูงอายุ ทีมงานส่งเสริมการให้บริการดูแลบ้านพัก และชุมชน และทีมงานบริการดูแลบ้านพักแบบเบ็ดเสร็จที่มอบบริการต่าง ๆ เช่น การดูแลส่วนบุคคล การพยาบาล การฝึกฟื้นฟู กิจกรรมทางสังคม บริการพักฟื้นระหว่างวัน และบริการช่วยเหลือผู้ดูแลผู้สูงอายุที่อ่อนแอ และ / หรือผู้สูงอายุที่ต้องการบริการในบ้านพัก และสภาพแวดล้อมในชุมชนที่ตนคุ้นเคย

บริการดูแลชุมชนอื่น ๆ

บริการดูแลชุมชนอื่น ๆ เช่น โครงการบัตรผู้สูงอายุ โครงการมอบโอกาสให้กับผู้สูงอายุ และศูนย์พักฟื้นสำหรับผู้สูงอายุ ช่วยทำให้บุคคลผู้สูงอายุสามารถใช้ชีวิตในชุมชน พัฒนาศักยภาพ และมีบทบาทในสังคมได้ต่อไป

บริการดูแลที่อยู่อาศัย

บริการดูแลที่อยู่อาศัยสำหรับบุคคลผู้สูงอายุโดยมีเป้าหมายเพื่อมอบการดูแลที่อยู่อาศัย และสิ่งอำนวยความสะดวกสำหรับบุคคลผู้สูงอายุที่มีอายุ 65 ปีขึ้นไป และไม่สามารถดูแลได้ที่บ้านด้วยเหตุผลส่วนตัว สังคม สุขภาพ และ / หรือเหตุผลอื่น ๆ บุคคลที่มีอายุระหว่าง 60 ถึง 64 ปี สามารถทำการสมัครได้หากได้รับการพิสูจน์แล้วว่ามีความจำเป็น สรุปได้ว่า มีบริการดูแลที่อยู่อาศัยอยู่สองประเภท ได้แก่ บ้านพักดูแล และเอาใจใส่สำหรับผู้สูงอายุ และบ้านพักคนชรา(หมายเหตุ)

บ้านพักดูแล และเอาใจใส่สำหรับผู้สูงอายุ

บ้านพักดูแล และเอาใจใส่สำหรับผู้สูงอายุมอบการดูแลที่อยู่อาศัย อาหาร การดูแลส่วนบุคคลและการพยาบาลที่จำกัดสำหรับบุคคลผู้สูงอายุที่มีสุขภาพไม่ดี หรือมีความบกพร่องทางร่างกาย / จิตใจเล็กน้อยที่มีกิจกรรมในชีวิตประจำวันไม่เพียงพอแต่มีสภาพจิตใจที่เหมาะสมสำหรับการอยู่ร่วมกันในชุมชนได้จะได้รับการประเมิน

และได้รับการแนะนำให้กับบ้านพักดูแล และเอาใจใส่ภายใต้กลไกการประเมินความต้องการด้านการดูแลที่มีมาตรฐานสำหรับบริการผู้สูงอายุ สถานที่ดูแล และเอาใจใส่บางแห่งให้บริการด้วยบ้านพักตามสัญญาและบ้านพักส่วนบุคคลที่เข้าร่วมในโครงการส่งเสริมสถานที่ซึ่งถูกซื้อ

เพื่อส่งเสริมการดูแลด้านที่อยู่อาศัยซึ่งได้รับเงินช่วยเหลืออย่างต่อเนื่องให้กับผู้สูงอายุ สถานที่ดูแล และเอาใจใส่บางแห่งได้ค่อย ๆ ทำการปรับเปลี่ยน / ปรับปรุงให้เป็นสถานที่ดูแล และเอาใจใส่ที่มอบการดูแลอย่างต่อเนื่องเพื่อให้สามารถมอบการดูแล และการช่วยเหลือที่ตรงตามความต้องการที่เปลี่ยนไปของผู้ใช้งานให้ดีขึ้นภายในบ้านหลังเดิมแม้ว่าสภาวะสุขภาพของพวกเขาจะทรุดโทรมลง

บ้านพักพร้อมการดูแลสุขภาพ

บ้านพักพร้อมการดูแลสุขภาพมอบการดูแลด้านที่อยู่อาศัย อาหาร การดูแลส่วนบุคคล การดูแลทางการแพทย์ และการพยาบาลเบื้องต้นตามปกติ และการสนับสนุนทางสังคมสำหรับบุคคลผู้สูงอายุที่มีสุขภาพไม่ดี หรือมีความบกพร่องทางร่างกาย / จิตใจที่มีกิจกรรมในชีวิตประจำวันไม่เพียงพอแต่มีสภาพจิตใจที่เหมาะสมสำหรับการอยู่ร่วมกันในชุมชนได้จะได้รับการประเมิน และได้รับการแนะนำให้กับบ้านพักพร้อมดูแลสุขภาพภายใต้การดูแลที่มีมาตรฐานสำหรับบริการผู้สูงอายุสถานรับเลี้ยงเด็กบางแห่งให้บริการด้วยบ้านพักตามสัญญา

หมายเหตุ:

กรมสวัสดิการสังคมหยุดรับใบสมัครใหม่สำหรับการจัดหาหอพักสำหรับผู้สูงอายุ และที่อยู่อาศัยสำหรับผู้สูงอายุตั้งแต่วันที่ 1 มกราคม 2003 ตั้งแต่ปี 2005-06 เป็นต้นไป หอพักเพื่อการดูแลตนเอง และบ้านพักคนชราได้ค่อย ๆ ทำการยกเลิก และเปลี่ยนไปเป็นสถานที่ดูแล และเอาใจใส่เพื่อมอบการดูแลอย่างต่อเนื่อง

สำหรับรายละเอียดเพิ่มเติม โปรดติดต่อกรมสวัสดิการสังคม

สายด่วน: 2343 2255

เว็บไซต์: <https://www.swd.gov.hk/>

