



社會福利署

Social Welfare Department

安老院牌照事務處
香港黃竹坑業勤街 23 號
THE HUB 6 樓

本署檔號：SWD/ LORCHE/1/782
電話號碼：3184 0729 / 2834 7414
傳真號碼：3106 3058

各位安老院經營者／主管：

「疫苗通行證」擴展至新入住院舍住客 (最新安排)

繼本署於2022年1月31日就題述事宜向各安老院及殘疾人士院舍發出信件，因應政府的最新公布及就新冠疫苗用於成年院舍住客的最新接種安排，現特函通知各院舍在「疫苗通行證」下新入住院舍住客的相關跟進安排。

新入住院舍之住客最新接種安排

2. 自2022年3月14日開始，所有新入住院舍作長期住宿（即不包括緊急或暫託住宿）的住客，除非持有醫生簽發的「新冠疫苗接種醫學豁免證明書」（「豁免證明書」）¹ 證明其因健康狀況而不適合接種2019冠狀病毒病疫苗（「新冠疫苗」）² 外，必須已最少接種第一劑新冠疫苗，方可入住院舍。只接種了第一劑新冠疫苗的新入住院舍之住客須在該接種日起計的**指定限期**內完成新冠疫苗接種，方可繼續居於院舍。

3. 根據政府的最新公布及新冠疫苗用於成年院舍住客的最新接種安排，未受2019冠狀病毒病感染之住客，第一劑與第二劑復必泰疫苗之間隔為21天，而第一劑與第二劑科興疫苗之間隔同為21天；至於第二劑疫苗（復必泰或科興）與第三劑疫苗（復必泰或科興）之間隔均為90天。就曾受2019冠狀病毒病感染的住客而言，先前曾接種過一劑復必泰疫苗的住客可以在康復後90天接種另外一劑復必泰疫苗，而先前曾接種過一

¹ 在「疫苗通行證」安排下，因健康原因而不適合接種者須持有醫生簽發的「新冠疫苗接種醫學豁免證明書」（「豁免證明書」）。為標準化及統一安排，衛生署已制定「豁免證明書」範本供醫生使用。「豁免證明書」安排會有為期約三個月的過渡期（至2022年4月30日），讓私家醫生有充足時間登記醫健通系統和為以電子方式簽發「豁免證明書」作好準備。惟過渡期後，所有「豁免證明書」必須是醫生經醫健通或醫院管理局（醫管局）電腦系統以電子方式簽發的「豁免證明書」，未印有加密二維碼的證明書將不獲接納。有關「疫苗通行證」下的醫學豁免安排，請瀏覽 <https://www.covidvaccine.gov.hk/zh-HK/programme>。

² 指科興的2019冠狀病毒病疫苗（克爾來福疫苗）（科興疫苗）及復星醫藥／德國藥廠的2019冠狀病毒病疫苗（復必泰疫苗）。

劑科興疫苗的住客同樣可以在康復後90天接種另外一劑科興疫苗(附件1及2)。就此，只接種了第一劑或第二劑新冠疫苗的新入住院舍之住客，均須依照上述要求作為上文第2段提及的「指定限期」。有關詳情（包括就免疫力弱人士的相關安排），請瀏覽 <https://www.covidvaccine.gov.hk/zh-HK/recommendedDoses> 及留意其不時更新的資訊，並按照相關的最新公布行事。

4. 倘若新入住住客持有的「豁免證明書」有效期屆滿，而又未獲醫生簽發新的有效「豁免證明書」，該住客必須接種新冠疫苗方可繼續居於院舍。然而，倘若未接種新冠疫苗住客期間感染2019冠狀病毒病³，住客須於康復後28天接種第一劑科興疫苗或康復後30天接種第一劑復必泰疫苗。

5. 請各院舍經營者／主管與新入住院舍住客簽訂入住協議及安排住客入住院舍時，務必遵照上述「疫苗通行證」的最新要求，以確保防疫屏障在院舍得以建立，保障住客的健康。此外，安老院經營者／主管務必遵從《安老院實務守則》第十二章第12.5.4段的條文行事。

6. 政府會繼續不時檢視各項防疫抗疫措施而就有關政策及相關安排作出調整。請各院舍隨時留意政府有關的新聞公報。

7. 如有任何查詢，請致電3184 0729或2834 7414與本署安老院牌照事務處的督察聯絡。

社會福利署署長

（黃鎮標 已簽署 代行）

副本送：

衛生署助理署長（長者健康）

衛生防護中心傳染病處主任

衛生防護中心感染控制處主任

醫院管理局總行政經理（基層及社區醫療服務）

香港社會服務聯會業務總監

香港安老服務協會主席

全港私營安老院同業會主席

中小企國際聯盟安老及殘疾服務聯會主席

香港買位安老服務議會主席

³ 亦適用於在接種第一劑後不足14日便感染病毒的住客。

內部副本送：

- 勞工及福利局首席助理秘書長（福利）3
- 社會福利署助理署長（牌照及規管）
- 社會福利署助理署長（安老服務）
- 社會福利署各區福利專員
- 社會福利署總社會工作主任（津貼）1
- 社會福利署總社會工作主任（津貼）2
- 社會福利署總社會工作主任（合約管理）
- 社會福利署總社會工作主任（安老服務）2
- 社會福利署總社會工作主任（安老服務）3
- 社會福利署總社會工作主任（安老服務）4

2022年4月11日

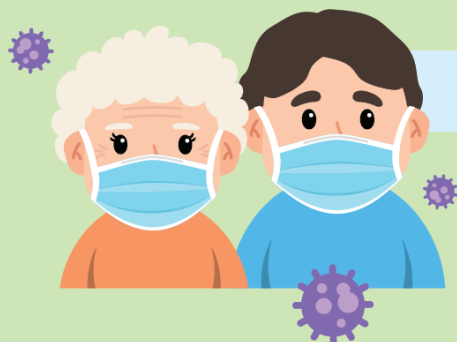


復必泰 (BioNTech) 新冠疫苗 用於成年院舍院友的最新接種安排

未曾受2019冠狀病毒病感染之成年院友



第一劑與第二劑復必泰之間隔為21天，第二劑復必泰與第三劑 (復必泰或科興) 之間隔為90天



曾受2019冠狀病毒病感染之成年院友



從未接種* 新冠疫苗的院友可於康復後30天接種第一劑復必泰疫苗，並於接種第一劑後90天接種第二劑復必泰疫苗



先前曾接種過一劑** 復必泰疫苗的院友可以在康復後90天接種另外一劑復必泰疫苗



先前曾接種過二劑或以上復必泰疫苗的院友無須再接種



到訪醫護隊伍仍可進入有感染個案的院舍並為未曾感染和康復的院友接種新冠疫苗

免疫力弱的院友請跟從免疫力弱人士的接種安排

* 亦適用於在接種第一劑後不足14日便感染病毒的人士

** 亦適用於在接種第二劑後不足14日便感染病毒的人士

版本日期：2022年3月25日



科興(克爾來福)新冠疫苗 用於成年院舍院友的最新接種安排

未曾受2019冠狀病毒病感染之成年院友

- ✔ 第一劑與第二劑科興之間隔為21天，第二劑科興與第三劑(科興或復必泰)之間隔為90天



曾受2019冠狀病毒病感染之成年院友

- ✔ 從未接種*新冠疫苗的院友可於康復後28天接種第一劑科興疫苗，並於接種第一劑後30至90天接種第二劑科興疫苗
- ✔ 先前曾接種過一劑**科興疫苗的院友可以在康復後90天接種另外一劑科興疫苗
- ✔ 先前曾接種過二劑或以上科興疫苗的院友無須再接種



到訪醫護隊伍仍可進入有感染個案的院舍並為未曾感染和康復的院友接種新冠疫苗

免疫力弱的院友請跟從免疫力弱人士的接種安排

* 亦適用於在接種第一劑後不足14日便感染病毒的人士

** 亦適用於在接種第二劑後不足14日便感染病毒的人士

版本日期：2022年3月25日