

支援虐待配偶個案的服務

二零一五年印刷

本系列一系列由社會福利署(社福)資助的熱線、警方及法律援助署部門或機構為虐待配偶個案的受害人、施虐者或其家人提供的服務。

保護家庭及兒童服務
社會福利署及兒童服務處(專責單位、由社會工作者(社工)及處主任及處主任級專業人員、施虐者或其家人提供服務。社會福利署的專業服務包括：個案調查、危機介入、個案輔導及小組治療。此外，為保障受害者的安全及健康，其專責的任務是：保護家庭及兒童服務處會由法律顧問提供法律諮詢及法律援助，並根據法庭的判令，監督受施虐者的兒童，如有需要，社工亦會安排各項服務轉介，例如經濟援助、法律援助、心理輔導及學校安插等。

綜合家庭服務中心
由社會福利署轄下的綜合家庭服務中心，為有需要的個人及家庭提供一系列的預防、支援及輔導服務。每間綜合家庭服務中心設有家庭經濟、家庭支援及家庭輔導、提供服務包括家庭經濟、家事諮詢、外展服務、互助小組和個案輔導等。此外，社福亦提供有關個案的其他服務，例如社區支援及經濟服務、經濟輔導、心理輔導、職業輔導等。

義務社會服務
公益院附屬科學的義務社會工作會透過其自願人員、警方或其他機構的轉介，將人或或其家人的個案申請、按家庭暴力受害人的需要提供輔導、實務援助、以及轉介向申請法律援助和有關社區資源等。

婦女支援中心
婦女支援中心提供心理輔導和支援服務予施虐者暴力或家庭暴力的婦女及其子女。分別是婦女中心、家庭之家、性暴力支援、兒童中心提供二十四小時入宿個案輔導。需要社會服務中心服務的人士，可往社工、警署或醫院安插轉介，亦可直接與有關的服務單位。所有婦女支援中心的地址均見附表。

家庭危機支援中心
透過提供輔導及諮詢服務，協助受施虐者處理壓力及情緒問題，包括家庭暴力個案的處理。透過提供輔導及諮詢服務，協助受施虐者處理壓力及情緒問題，包括家庭暴力個案的處理。透過提供輔導及諮詢服務，協助受施虐者處理壓力及情緒問題，包括家庭暴力個案的處理。

熱線服務
施虐者暴力受害人可透過熱線服務獲得即時協助及即時支援。這些熱線由社福及警方、透過透過電話轉介服務提供。

警方介入
香港警務處處理及調查所有有關家庭暴力的投訴或舉報。在一般情況下，市民可致電任何一間

警署，透過警熱熱線 2927 7177 或任何向警署人員報案。在緊急情況下，市民可透過 999 報警。受害人和施虐者的資料將會保密。

臨床心理服務
社福轄下的臨床心理服務由臨床心理學家為出現心理問題的受害人、其施虐者或子女提供評估及治療服務。臨床心理學家會與受害人及施虐者合作，由施虐者開始的輔導及治療。臨床心理學家會為受害者提供個人、夫妻/家庭、小組治療、幫助人處理情緒或處理有關的心理問題。在輔導個案中，臨床心理學家可以就受害者的情緒、提供法庭證明、進行心理評估及法庭提供專業意見。

經濟援助
綜合社會保障援助(綜援)計劃的目的是向有需要的人士提供經濟援助。申請人必須已成為香港居民至少七年及在申請申請前連續居民達至少一年。在特殊情況下，社會福利署可考慮運用酌情權，向未符合這項規定港資的申請人發放援助。有需要申請服務的人士，可往社工或法律援助署轉介下各區的综合保障辦事處申請。

另外，慈善信託基金是為有緊急經濟困難而缺乏其他支援的個人或家庭，提供臨時的現金援助。各類慈善信託基金均有不同的申請資格及類別。有需要申請的人士，可向社工或法律援助署查詢詳情。

體恤安置
體恤安置是一項房屋援助計劃，目的是為真正及迫切需要，而沒有能力自行解決的個人或家庭提供房屋。這項計劃以申請人的形式，讓住在受施虐者暴力個案的受害人、其施虐者或其子女的人士申請體恤安置。在「體恤安置」計劃下，申請人可獲發臨時或長期的安置計劃。安置計劃是根據申請人提出申請前沒有獲子女的家屬暴力受害人，包括有子女以及尚未開庭但沒有獲得法庭或子女的父母。有需要申請體恤安置的人士，可向有關的社福中心申請。

法律援助服務
法律援助署的受害人可到法律援助署(下稱「法援署」)申請法律援助，以聲援出法院法律訴訟。被施虐的配偶或同居者，在適當情況下，可向法庭申請禁制令、驅逐令或禁制令，如施虐者拒絕配合，亦可同時向法律援助署申請。受害人必須透過經濟及資產審核，符合資格獲得法律援助。

至于申請緊急法律援助，例如受害人尋求不獲驅逐令、強令禁制令等，法律援助署亦提供協助，以便為受害人進行經濟審查和領取執照。

經受害人已通過經濟審查和資產審核，並依法署署發出法律援助證書以證明其法律權利，受施虐的律師應按受害人的指示，建議採取的適當行動。受施虐的律師會採取適當的法律行動，以保障受害人的法律權利。在有需要時，法援署可為受害人安排緊急的法律援助。同時，受害人亦應獲轉介到法律援助署的律師。



本系列一系列由社會福利署(社福)資助的熱線、警方及法律援助署部門或機構為虐待配偶個案的受害人、施虐者或其家人提供的服務。

保護家庭及兒童服務
社會福利署及兒童服務處(專責單位、由社會工作者(社工)及處主任及處主任級專業人員、施虐者或其家人提供服務。社會福利署的專業服務包括：個案調查、危機介入、個案輔導和小組的治療。此外，為保障受害者的安全及健康，其專責的任務是：保護家庭及兒童服務處會由法律顧問提供法律諮詢及法律援助，並根據法庭的判令，監督受施虐者的兒童，如有需要，社工亦會安排各項服務轉介，例如經濟援助、法律援助、心理輔導及學校安插等。

綜合家庭服務中心
由社會福利署轄下的綜合家庭服務中心，為有需要的個人及家庭提供一系列的預防、支援及輔導服務。每間綜合家庭服務中心設有家庭經濟、家庭支援及家庭輔導、提供服務包括家庭經濟、家事諮詢、外展服務、互助小組和個案輔導等。此外，社福亦提供有關個案的其他服務，例如社區支援及經濟服務、經濟輔導、心理輔導、職業輔導等。

義務社會服務
公益院附屬科學的義務社會工作會透過其自願人員、警方或其他機構的轉介，將人或或其家人的個案申請、按家庭暴力受害人的需要提供輔導、實務援助、以及轉介向申請法律援助和有關社區資源等。

婦女支援中心
婦女支援中心提供心理輔導和支援服務予施虐者暴力或家庭暴力的婦女及其子女。分別是婦女中心、家庭之家、性暴力支援、兒童中心提供二十四小時入宿個案輔導。需要社會服務中心服務的人士，可往社工、警署或醫院安插轉介，亦可直接與有關的服務單位。所有婦女支援中心的地址均見附表。

家庭危機支援中心
透過提供輔導及諮詢服務，協助受施虐者處理壓力及情緒問題，包括家庭暴力個案的處理。透過提供輔導及諮詢服務，協助受施虐者處理壓力及情緒問題，包括家庭暴力個案的處理。透過提供輔導及諮詢服務，協助受施虐者處理壓力及情緒問題，包括家庭暴力個案的處理。

熱線服務
施虐者暴力受害人可透過熱線服務獲得即時協助及即時支援。這些熱線由社福及警方、透過透過電話轉介服務提供。

警方介入
香港警務處處理及調查所有有關家庭暴力的投訴或舉報。在一般情況下，市民可致電任何一間

警署，透過警熱熱線 2927 7177 或任何向警署人員報案。在緊急情況下，市民可透過 999 報警。受害人和施虐者的資料將會保密。

臨床心理服務
社福轄下的臨床心理服務由臨床心理學家為出現心理問題的受害人、其施虐者或其子女提供評估及治療服務。臨床心理學家會與受害人及施虐者合作，由施虐者開始的輔導及治療。臨床心理學家會為受害者提供個人、夫妻/家庭、小組治療、幫助人處理情緒或處理有關的心理問題。在輔導個案中，臨床心理學家可以就受害者的情緒、提供法庭證明、進行心理評估及法庭提供專業意見。

經濟援助
綜合社會保障援助(綜援)計劃的目的是向有需要的人士提供經濟援助。申請人必須已成為香港居民至少七年及在申請申請前連續居民達至少一年。在特殊情況下，社會福利署可考慮運用酌情權，向未符合這項規定港資的申請人發放援助。有需要申請服務的人士，可往社工或法律援助署轉介下各區的综合保障辦事處申請。

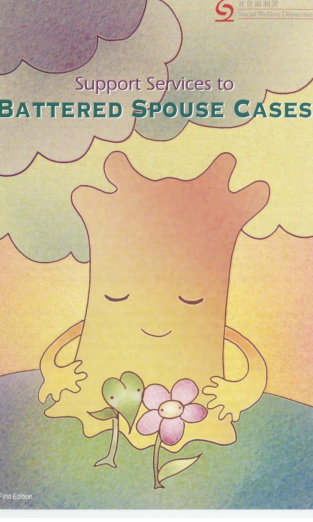
另外，慈善信託基金是為有緊急經濟困難而缺乏其他支援的個人或家庭，提供臨時的現金援助。各類慈善信託基金均有不同的申請資格及類別。有需要申請的人士，可向社工或法律援助署查詢詳情。

體恤安置
體恤安置是一項房屋援助計劃，目的是為真正及迫切需要，而沒有能力自行解決的個人或家庭提供房屋。這項計劃以申請人的形式，讓住在受施虐者暴力個案的受害人、其施虐者或其子女的人士申請體恤安置。在「體恤安置」計劃下，申請人可獲發臨時或長期的安置計劃。安置計劃是根據申請人提出申請前沒有獲子女的家屬暴力受害人，包括有子女以及尚未開庭但沒有獲得法庭或子女的父母。有需要申請體恤安置的人士，可向有關的社福中心申請。

法律援助服務
法律援助署的受害人可到法律援助署(下稱「法援署」)申請法律援助，以聲援出法院法律訴訟。被施虐的配偶或同居者，在適當情況下，可向法庭申請禁制令、驅逐令或禁制令，如施虐者拒絕配合，亦可同時向法律援助署申請。受害人必須透過經濟及資產審核，符合資格獲得法律援助。

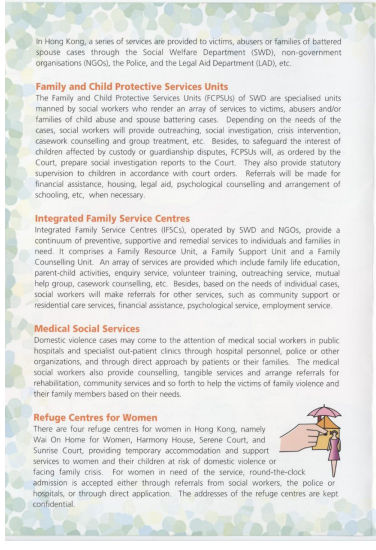
至于申請緊急法律援助，例如受害人尋求不獲驅逐令、強令禁制令等，法律援助署亦提供協助，以便為受害人進行經濟審查和領取執照。

經受害人已通過經濟審查和資產審核，並依法署署發出法律援助證書以證明其法律權利，受施虐的律師應按受害人的指示，建議採取的適當行動。受施虐的律師會採取適當的法律行動，以保障受害人的法律權利。在有需要時，法援署可為受害人安排緊急的法律援助。同時，受害人亦應獲轉介到法律援助署的律師。



Support Services to Battered Spouse Cases

2005 First Edition



In Hong Kong, a series of services are provided to victims, abusers or families of battered spouse cases through the Social Welfare Department (SWD), non-government organisations (NGOs), the Police, and the Legal Aid Department (LAD), etc.

Family and Child Protective Services Units
The Family and Child Protective Services Units (FCPSUs) of SWD are specialised units manned by social workers who render an array of services to victims, abusers and/or families of child abuse and spouse battering cases. Depending on the needs of the cases, social workers will provide outreach, social investigation, crisis intervention, casework counselling and group treatment, etc. Besides, to safeguard the interest of children affected by custody or guardianship disputes, FCPSUs will, as ordered by the Court, prepare social investigation reports to the Court. They also provide statutory supervision to children in accordance with court orders. Referrals will be made for financial assistance, housing, legal aid, psychological counselling and arrangement of schooling, etc., when necessary.

Integrated Family Service Centres
Integrated Family Service Centres (IFSCs), operated by SWD and NGOs, provide a continuum of preventive, supportive and remedial services to individuals and families in need. It comprises a Family Resource Unit, a Family Support Unit and a Family Counselling Unit. An array of services are provided which include family education, parent-child activities, enquiry service, volunteer training, out-reach service, mutual help group, casework counselling, etc. Besides, based on the needs of individual cases, social workers will make referrals to other services, such as community support or residential care services, financial assistance, psychological service, employment service.

Medical Social Services
Domestic violence cases may come to the attention of medical social workers in public hospitals and specialist outpatient clinics through hospital personnel, police or other organizations, and through direct approach by patients or their families. The medical social workers also provide counselling, tangible services and arrange referral for rehabilitation, community services and so forth to help the victims of family violence and their family members based on their needs.

Refuge Centres for Women
There are four refuge centres for women in Hong Kong, namely: **Wai On Home for Women**, **Harmony House**, **Serenity Court**, and **Sunrise Court**, providing temporary accommodation and support services to women and their children at risk of domestic violence or facing family crisis. For women in need of the service, round-the-clock admission is accepted either through referrals from social workers, the police, hospitals, or through direct application. The addresses of the refuge centres are kept confidential.

Family Crisis Support Centre
The Family Crisis Support Centre (FCSC) operated by the Caritas-Hong Kong provides times-out facility and an integrated package of services in helping people under extreme stress or facing crisis to manage their emotions and seek positive solution to family problems, including domestic violence. Direct application or referral by any organization to FCSC is accepted.

Hotline Service
Victims of domestic violence may make use of the hotline service to obtain information on welfare services and timely advice/assistance. The hotlines are manned by social workers or volunteers, or operated with a call transfer system.

Intervention by Police
All complaints and reports of domestic violence will be handled and investigated by the Hong Kong Police Force. Under normal circumstances, reports can be made by calling to any police stations, through police hotline 2527 7177, or through direct approach to any police officer. In case of emergency, the public may dial '999' to seek help. Information about the victims and the informants will be kept confidential.

Clinical Psychological Service
The clinical psychologists of the four Clinical Psychology Units of SWD provide assessment and treatment services to victims, batterers and/or their children presenting psychological symptoms. Referrals from all SWD units are accepted. Depending on the circumstances of individual cases, clinical psychologists provide individual, couple/family or group therapy to help clients manage their psychological problems arising from spouse battering. For divorce cases, clinical psychologists may conduct psychological assessment and provide expert opinions to the Court on issues relating to custody, access and/or children's arrangements.

Financial Assistance
The Comprehensive Social Security Assistance (CSSA) Scheme is designed to provide financial assistance to needy people. To be eligible, an applicant must have been a Hong Kong resident for at least seven years and have resided in Hong Kong continuously for at least one year immediately before the date of application. In exceptional circumstances, assistance may be granted at the discretion of the Director of Social Welfare to a CSSA applicant who does not satisfy the prescribed residence requirements. Applications for CSSA can be made through referrals by social workers or in person to SWD's Social Security Field Units.

Besides, Charitable Trust Funds provide temporary cash grants to individuals or families to tide over their financial hardship under emergency situations when other financial assistance is not available. Each Charitable Trust Fund has its own criteria and categories of assistance. People in need of such assistance may apply through social workers or the Social Security Field Units.

Compassionate Relinquishing
Compassionate Relinquishing is a form of housing assistance, which aims at providing assistance to individuals and families who have genuine and imminent housing needs but cannot be helped by themselves. Under this scheme, conditional tenancy can also be recommended to help those who are on divorce proceedings and assuming custody of children) having genuine housing need while awaiting the court decision on their divorce applications. Starting from November 2001, the Housing Department has extended the Conditional Tenancy Scheme to cover victims of domestic violence who have petitioned for a divorce who have no offspring or have not brought along their dependent children when leaving their matrimonial homes. People in need of the service may apply to the social workers concerned.

Legal Aid Service
Victims of battered spouse cases who seek to institute civil proceedings may apply to LAD for legal aid service. A battered spouse or cohabitee may apply to the Court for a non-molestation order, an ouster order, or an injunction where appropriate, as well as for a divorce if he/she so decides. To be eligible for legal aid, the victim has to satisfy both the means and merits tests.

For urgent application of legal aid, for example, when the victim wishes to apply for a non-molestation order, an ouster order or an injunction etc., LAD will arrange an interview as soon as possible for conducting the means test and taking of deposition. Once the victim has passed the means and merits tests and has obtained the legal aid certificate issued by LAD to institute appropriate legal proceedings, the assigned lawyer will act on the victim's instructions and advise him/her on the appropriate course of action. Meanwhile, the assigned lawyer may take appropriate legal action to safeguard the legal rights of the victim. When necessary, urgent interview with the lawyer may be arranged for the victim. The victim will also be fully informed of the progress of the court proceedings.

保護家庭及兒童服務課

電話 傳真 電郵

保護家庭及兒童服務課 (香港)

地址：香港北角渣華道333號北角政府合署2樓229室 2231 5858 2164 1771 fcpsuhkenq@swd.gov.hk

保護家庭及兒童服務課 (西九龍)

地址：九龍長沙灣發祥街55號長沙灣社區中心地下 2247 5373 2729 6613 fcpsuwkenq@swd.gov.hk

保護家庭及兒童服務課 (觀塘)

地址：九龍九龍灣臨樂街19號南豐商業中心5樓502室 2707 7681 2717 7453 fcpsukteng@swd.gov.hk

保護家庭及兒童服務課 (黃大仙及西貢)

地址：九龍九龍灣臨樂街19號南豐商業中心5樓502室 2707 7681 2717 7453 fcpsuvtsskenq@swd.gov.hk

保護家庭及兒童服務課 (東新界)

地址：新界沙田上禾輦路1號沙田政府合署7樓716室 2158 6679 2681 2557 fcpsunteenq@swd.gov.hk

保護家庭及兒童服務課 (屯門)

地址：新界荃灣翠安街68號荃灣城市中心1期12樓1201室 2940 7350 2940 6421 fcpsutmenq@swd.gov.hk

保護家庭及兒童服務課 (荃灣及葵青)

地址：新界荃灣翠安街68號荃灣城市中心1期12樓1201室 2940 7350 2940 6421 fcpsutwkwtenq@swd.gov.hk

保護家庭及兒童服務課 (元朗)

地址：新界天水圍天華邨華朗樓地下 2445 4224 2445 9077 fcpsuylengq@swd.gov.hk

辦公時間：

星期一至五：上午八時四十五分至下午一時正 / 下午二時正至下午五時十五分

星期六：上午九時正至中午十二時正

熱線電話

社會福利署家庭求助熱線 2343 2255 (按“7”字)

辦公時間：

星期一至六：上午九時正至晚上十時正

星期日及公眾假期：下午一時正至晚上十時正

在以上辦公時間以外，市民如致電社會福利署熱線服務，可選擇利用留言服務或按“0”字，將電話轉駁到提供24小時服務的向晴熱線，與當值社工聯絡。如遇危急情況，市民可致電“999”向警方求助。

(有關服務資料可透過錄音或傳真24小時索取)

社會福利署圖文傳真號碼 2763 5874

(<http://www.swd.gov.hk>)

向晴熱線 18288 (24小時運作)

(<http://fsc.caritas.org.hk>)

2006年4月

其他 / 其他 / Others

香港警務處 / 香港警務處 / Hong Kong Police Force

緊急報警熱線電話 / 緊急報警熱線電話 / Emergency Hotline 999

法律援助署 / 法律援助署 / Legal Aid Department

查詢熱線 / 查詢熱線 / Hotline 2537 7677

支援虐兒、虐待配偶及性暴力受害人服務網頁

Website on Support for Victims of Child Abuse, Spouse Battering and Sexual Violence

<http://victimsupport.swd.gov.hk>