



มองหาความช่วยเหลือตั้งแต่แรกเริ่ม

เนื่องจากเหตุผลหลายประการ เราพบว่าไม่เพียงแต่ผู้หญิงเท่านั้นที่อาจถูกกระทำทารุณกรรมโดยคู่สมรส / ผู้ที่อยู่ด้วยกันฉันสามีภรรยา หรือบุคคลในครอบครัว แต่ผู้ชายก็อาจถูกกระทำทารุณกรรมได้ด้วยเช่นกัน หรืออีกนัยหนึ่ง

การกระทำทารุณกรรมโดยคู่สมรส/ผู้ที่อยู่ด้วยกันฉันสามีภรรยาจะนำไปสู่การทำร้ายร่างกายบุคคลในครอบครัวอย่างน่ากลัว ดังนั้น

หากท่านกำลังประสบกับปัญหาถูกกระทำทารุณกรรมโดยคู่สมรส/ผู้ที่อยู่ด้วยกันฉันสามีภรรยา

ทั้งกับตัวท่านเองและสมาชิกในครอบครัวของท่าน โปรดแจ้งหน่วยบริการปกป้องครอบครัวและเด็ก

(Family and Child Protective Services Units) ในความรับผิดชอบของกรมประชาสงเคราะห์ (Social Welfare Department - SWD) หรือโทรศัทพ์ไปยังสายด่วนของกรมประชาสงเคราะห์ (โทร. 2343 2255) มองหาความช่วยเหลือตั้งแต่แรกเริ่มเพื่อหยุดการใช้ความรุนแรงในครอบครัว

การกระทำทารุณกรรมโดยคู่สมรส/ผู้ที่อยู่ด้วยกันฉันสามีภรรยา

การกระทำทารุณกรรมโดยคู่สมรส/ผู้ที่อยู่ด้วยกันฉันสามีภรรยา

ผู้ชายที่ถูกกระทำทารุณกรรมสามารถมองหาความช่วยเหลือได้จากที่ใด

ในฮ่องกง การให้ความช่วยเหลือแก่เหยื่อผู้เคราะห์ร้าย (โดยไม่คำนึงถึงอายุ เพศ การรับรู้ทางเพศ และเชื้อชาติ เป็นต้น)

ผู้ถูกทารุณหรือครอบครัวที่ถูกกระทำทารุณกรรมโดยคู่สมรส/ผู้ที่อยู่ด้วยกันฉันสามีภรรยา จะกระทำผ่าน

SWD องค์กรเอกชนต่างๆ (non-governmental organisations - NGOs)

กรมตำรวจและสำนักงานช่วยเหลือด้านกฎหมาย (Legal Aid Department - LAD) เป็นต้น

หากท่านเป็นชายที่ถูกกระทำทารุณกรรม หน่วยงานบริการต่อไปนี้จะให้บริการต่างๆ

ซึ่งแตกต่างกันไปตามความต้องการของท่านและสมาชิกในครอบครัวของท่าน

บริการสายด่วน

(Hotline Services)

ท่านสามารถใช้บริการสายด่วน (โทร. 2343 2255) เพื่อขอรับข้อมูลเกี่ยวกับการให้บริการและคำแนะนำ

ความช่วยเหลือ บริการสายด่วนจะดำเนินงานโดยนักสังคมสงเคราะห์สายด่วนของ SWD

หรือให้บริการโดยระบบออนไลน์ไปยังทีมงานบริการสายด่วนและขยายผลที่ดำเนินงานโดยกลุ่ม โรงพยาบาล ดงหวา



หน่วยบริการปกป้องครอบครัวและเด็ก

(Family and Child Protective Services Units - FCPSUs)

หน่วยบริการปกป้องครอบครัวและเด็ก ในความรับผิดชอบของ SWD เป็นหน่วยงานที่มีความเชี่ยวชาญ ซึ่งดำเนินงาน โดยบุคคลผู้ให้ความช่วยเหลือแก่เหยื่อผู้เคราะห์ร้าย ผู้ถูกทารุณ

และ/หรือครอบครัวที่มีการทำร้ายเด็ก และคู่สมรส / ผู้ที่อยู่ด้วยกันฉันสามีภรรยาที่มีการกระทำทารุณกรรม นักสังคมสงเคราะห์จะให้บริการขยายผล ตรวจสอบข้อเท็จจริงทางสังคม

ดำเนินการแทรกแซงในภาวะวิกฤต ให้คำปรึกษาเกี่ยวกับปัญหาสังคม และปฏิบัติดูแลเป็นกลุ่ม เป็นต้น ทั้งนี้ ขึ้นอยู่กับความจำเป็นสำหรับแต่ละปัญหา และยังให้การดูแลเด็กตามคำสั่งของศาลด้วย ในกรณีที่จำเป็น

จะมีบุคคลผู้ให้การช่วยเหลือด้านการเงิน ที่พักอาศัย ให้ความช่วยเหลือด้านกฎหมาย ให้บริการด้านจิตวิทยา และจัดหาโรงเรียน เป็นต้น นอกเหนือจากการกระทำเพื่อคุ้มครองเด็ก ซึ่งได้รับผลกระทบ โดยการอริกา

หรือการคัดค้านการให้ความคุ้มครองแล้ว FCPSUs

จะจัดทำรายงานการตรวจสอบข้อเท็จจริงทางสังคมแก่ศาล รวมทั้งให้การดูแลเด็กที่ต้องการได้รับการดูแล



ศูนย์บริการครอบครัวร่วม

(Integrated Family Service Centres - IFSCs)

ศูนย์บริการครอบครัวร่วม ซึ่งดำเนินงานโดย SWD และ NGOs ที่ได้รับเงินช่วยเหลือ

จะให้บริการครอบคลุมทุกภาคส่วนอย่างครบวงจรและให้บริการเบ็ดเสร็จ ณ จุดเดียว

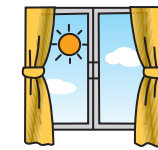
เพื่อตอบสนองความต้องการอันหลากหลายให้แก่บุคคลและครอบครัวในชุมชน ศูนย์บริการนี้ประกอบด้วย หน่วยงานทรัพยากรครอบครัว หน่วยงานให้ความช่วยเหลือด้านครอบครัว

และหน่วยงานให้คำปรึกษาปัญหาครอบครัว

การให้ความช่วยเหลือรวมถึงการให้ความรู้เกี่ยวกับชีวิตครอบครัว กิจกรรมระหว่างผู้ปกครองและเด็ก

บริการสอบถามข้อมูล การฝึกอบรมอาสาสมัคร การบริการขยายผล กลุ่มการให้บริการสนับสนุนร่วมกัน

การให้คำปรึกษา การขยายผลสำหรับบุคคลและครอบครัวที่ต้องการขยายเวลาการให้บริการ



โครงการสนับสนุนเหยื่อผู้เคราะห์ร้ายที่ประสบเหตุการณ์ความรุนแรงในครอบครัว (Victim Support Programme for Victims of Family Violence)

ด้วยความร่วมมือของนักสังคมสงเคราะห์ ศูนย์ Tsui Lam Centre ขององค์กรการกุศล Po Leung Kuk ได้ให้ความช่วยเหลือเหยื่อผู้ประสบเหตุการณ์ความรุนแรงในครอบครัวตลอดทั้งเขตในพื้นที่

โครงการนี้มีจุดมุ่งหมายเพื่อลดความรู้สึกลัวหวาดกลัวและความสิ้นหวังของผู้ประสบเหตุการณ์ความรุนแรงในครอบครัว โดยการให้บริการต่างๆ ตั้งแต่ การให้ข้อมูล ให้กำลังใจ

และให้ความคุ้มครองผู้ประสบเหตุในระหว่างการพิจารณาคดีตามขั้นตอนของกฎหมาย

หรือเมื่อต้องเผชิญกับการเปลี่ยนแปลงในชีวิตอย่างกะทันหัน

ท่านสามารถติดต่อนักสังคมสงเคราะห์เพื่อขอรับการให้บริการ

บริการที่พักอาศัยชั่วคราว

(Temporary Accommodation Services)

ศูนย์ระงับเหตุวิกฤต

(Multi-purpose Crisis Intervention and Support Centre) (CEASE Crisis Centre)

ศูนย์ระงับเหตุวิกฤต ดำเนินงานโดย กลุ่มโรงพยาบาลดงหวา (Tung Wah Group of Hospitals)

ให้บริการช่วยเหลือระงับเหตุวิกฤต โดยมีวัตถุประสงค์

ให้ความช่วยเหลืออย่างครอบคลุมแก่เหยื่อผู้เคราะห์ร้ายที่ประสบเหตุการณ์ความรุนแรงทางเพศ

ให้ความช่วยเหลือบุคคล/สมาชิกในครอบครัวที่ประสบกับเหตุการณ์ความรุนแรงในครอบครัวหรือในเหตุการณ์วิกฤต ศูนย์ระงับเหตุวิกฤตให้บริการในรูปแบบต่างๆ อาทิ การบริการสายด่วน 24 ชั่วโมง

การแทรกแซงเหตุวิกฤต

บริการขยายผลอย่างเร่งด่วนสำหรับเหยื่อผู้เคราะห์ร้ายที่ประสบความรุนแรงทางเพศและการทำทารุณกรรม ผู้สูงอายุ ให้บริการคำแนะนำเกี่ยวกับหน่วยงานต่างๆ

ที่เกี่ยวข้องให้แก่ผู้ประสบเหตุสามารถขอความช่วยเหลือ และศูนย์ฯ

ยังให้บริการสถานที่พักอาศัยในระยะสั้นแก่เหยื่อผู้เคราะห์ร้ายที่ไม่สมควรจะเดินทางกลับบ้านเป็นการชั่วคราว รวมทั้งบุคคล/ครอบครัวที่เผชิญเหตุการณ์ความรุนแรงขั้นวิกฤต

ศูนย์ให้ความช่วยเหลือครอบครัวขั้นวิกฤต

(Family Crisis Support Centre - FCSC)

ศูนย์ให้ความช่วยเหลือครอบครัวขั้นวิกฤต ซึ่งดำเนินงานโดย Caritas-Hong Kong

จะจัดการแก้ปัญหาวิกฤตในครอบครัวในเบื้องต้น โดยการให้บริการร่วมกัน

โดยผู้ประสบเหตุการวิกฤตสามารถขอรับการให้บริการได้สะดวก

เพื่อช่วยเหลือบุคคลหรือครอบครัวที่เผชิญเหตุการณ์วิกฤตหรืออยู่ในภาวะความเครียดอย่างรุนแรง

ศูนย์ให้ความช่วยเหลือครอบครัวขั้นวิกฤตให้บริการในรูปแบบต่างๆ เช่น บริการสายด่วน 24 ชั่วโมง

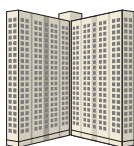
การแทรกแซงอย่างเร่งด่วนในระยะสั้น การจัดหาที่พักค้างคืน สถานที่หลบภัยชั่วคราว

และจัดหาหน่วยงานต่างๆ ที่เกี่ยวข้องให้ความช่วยเหลือ



**ที่พักชั่วคราว / บ้านพักสำหรับบุคคลโสด
(Temporary Shelter / Urban Hostel for Single Persons)**

หากท่านต้องการที่พักอาศัยชั่วคราว ท่านสามารถขอรับบริการด้านที่พักชั่วคราว หรือบ้านพักสำหรับบุคคลโสดได้ โดยผ่านทางผู้ให้ความช่วยเหลือของนักสังคมสงเคราะห์ บ้านพักสำหรับบุคคลโสดจะให้บริการที่พักอาศัยระยะสั้น และให้คำปรึกษาแก่ผู้ที่ต้องการเพื่อช่วยหาที่พักอาศัยในระยะยาว



**การจัดหาที่พักอาศัยสำหรับผู้ประสบเหตุ
(Compassionate Rehousing)**

การจัดหาที่พักอาศัยสำหรับผู้ประสบเหตุ คือการให้ความช่วยเหลือด้านการจัดหาที่พักอาศัย ซึ่งมีวัตถุประสงค์เพื่อให้ความช่วยเหลือแก่บุคคลหรือครอบครัว ซึ่งต้องการที่พักอาศัยจริงๆ และในเวลาอันใกล้ แต่ไม่สามารถแก้ปัญหาได้ด้วยตนเอง ภายใต้แผนการให้ความช่วยเหลือนี้ การให้เช่าโดยมีเงื่อนไข สามารถช่วยเหลือบุคคลซึ่งอยู่ในระหว่างการดำเนินการหย่าร้าง (รวมถึงเหยื่อผู้เคราะห์ร้ายจากการกระทำของคู่สมรส) และมีความต้องการที่พักอาศัยจริงๆ ในขณะที่รอการตัดสินใจของศาล ในขณะที่ยังยื่นคำขอหย่าร้างของศาล บุคคลที่ขอรับความช่วยเหลือสามารถขอรับการช่วยเหลือจากนักสังคมสงเคราะห์ที่เกี่ยวข้องได้



**หน่วยงานจิตวิทยาคลินิก
(Clinical Psychology Unit)**

หากท่านเกิดปัญหาทางด้านจิตใจ ท่านสามารถติดต่อศูนย์บริการครอบครัวร่วมของกรมประชาสงเคราะห์ หรือองค์กรเอกชนต่างๆ เพื่อขอความช่วยเหลือทางด้านจิตวิทยาคลินิกได้ นักจิตวิทยาคลินิก จะให้คำปรึกษาเฉพาะบุคคลหรือนำบำบัดรักษาเป็นกลุ่ม ทั้งนี้ขึ้นอยู่กับความจำเป็นของท่าน

**หน่วยงานการประกันสังคม
(Social Security Field Units)**

แบบแผนการให้ความช่วยเหลือการประกันสังคมอย่างครอบคลุม (Comprehensive Social Security Assistance (CSSA) Scheme) ออกแบบมาเพื่อให้ความช่วยเหลือทางการเงินกับบุคคลที่จำเป็นต้องได้รับการช่วยเหลือ ข้อกำหนดเกี่ยวกับคุณสมบัติของผู้ที่สามารถรับความช่วยเหลือได้ กำหนดให้ผู้รับความช่วยเหลือต้องเป็นผู้พำนักอาศัยในฮ่องกงเป็นระยะเวลาอย่างน้อยเจ็ดปี ในกรณีที่มิใช่ข้อยกเว้น การให้ความช่วยเหลือแก่ผู้ขอรับความช่วยเหลือจาก CSSA ซึ่งไม่มีคุณสมบัติตรงตามข้อกำหนดเกี่ยวกับการพำนักอาศัย ต้องได้รับการยินยอมตามดุลยพินิจของผู้ชำนาญการ กรมประชาสงเคราะห์ หากท่านต้องการขอรับความช่วยเหลือจาก CSSA ท่านสามารถแจ้งนักสังคมสงเคราะห์ของท่าน หรือเข้าพบหน่วยงานการประกันสังคมของ SWD ด้วยตนเอง

**สำนักงานช่วยเหลือด้านกฎหมาย
(Legal Aid Department - LAD)**

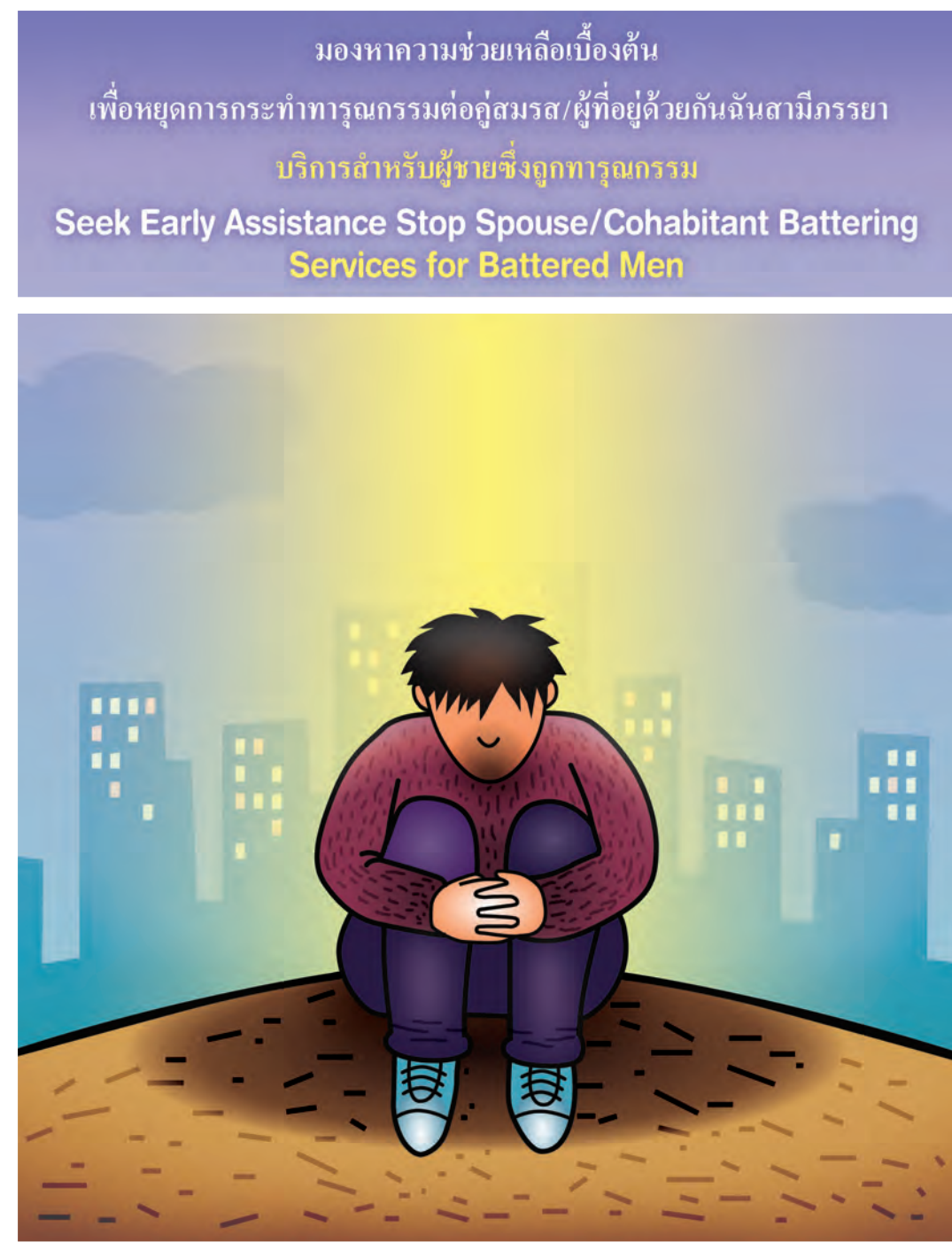
หากท่านถูกกระทำทารุณกรรมโดยคู่สมรส/ผู้ที่อยู่ด้วยกันฉันสามีภรรยา ท่านสามารถขอรับความช่วยเหลือจาก LAD เพื่อขอความช่วยเหลือในการดำเนินการตามกระบวนการกฎหมายแพ่งได้ ท่านสามารถขอรับความช่วยเหลือจากศาล เพื่อออกคำสั่งห้ามของศาล รวมถึงการดำเนินการหย่าร้าง ข้อกำหนดเกี่ยวกับคุณสมบัติของผู้ที่สามารถรับความช่วยเหลือทางกฎหมายได้กำหนดให้ผู้ขอรับความช่วยเหลือต้องผ่านการตรวจสอบรายได้และทรัพย์สินอย่างเป็นทางการและการตรวจสอบความเหมาะสมทางจริยธรรม สำหรับการขอความช่วยเหลือเร่งด่วนทางกฎหมายเพื่อออกคำสั่งห้ามของศาล LAD จะเตรียมการสอบถามข้อมูล โดยเร็วที่สุดเพื่อดำเนินการตรวจสอบรายได้และทรัพย์สินอย่างเป็นทางการและสืบพยาน



**กรมตำรวจฮ่องกง
(Hong Kong Police Force)**

ข้อเรียกร้องและบันทึกรายงานการใช้ความรุนแรงในประเทศทั้งหมดจะได้รับการดำเนินการและสืบสวนหาข้อเท็จจริงโดยกรมตำรวจฮ่องกง ภายใต้สถานการณ์ปกติ บันทึกรายงานต่างๆ สามารถจัดทำขึ้นได้จากกรโทรโทรศัพท์แจ้งไปยังสถานีตำรวจผ่านทางสายด่วนตำรวจหมายเลข 2527 7177 หรือโดยการแจ้งลงบันทึกต่อเจ้าหน้าที่ตำรวจโดยตรง ในกรณีฉุกเฉินสามารถกดหมายเลข '999' เพื่อขอความช่วยเหลือได้ ข้อมูลเกี่ยวกับเหยื่อผู้เคราะห์ร้ายและผู้แจ้งข้อมูลจะถูกเก็บไว้เป็นความลับ

ตามข้อบังคับของกฎหมายอาญา (มาตรา 200) และการกระทำผิดต่อพระราชบัญญัติบุคคล (มาตรา 212) บุคคลใดก็ตามที่ก่อเหตุหรือข่มขู่จนก่อให้เกิดการบาดเจ็บทางร่างกายต่อบุคคลอื่นรวมถึงคู่สมรส/ผู้ที่อยู่ด้วยกันฉันสามีภรรยา จะมีความผิดตามกฎหมายและมีโทษจำคุก



มองหาความช่วยเหลือเบื้องต้น
เพื่อหยุดการกระทำทารุณกรรมต่อคู่สมรส/ผู้ที่อยู่ด้วยกันฉันสามีภรรยา
บริการสำหรับผู้ชายซึ่งถูกทารุณกรรม
**Seek Early Assistance Stop Spouse/Cohabitant Battering
Services for Battered Men**